

АКТ ГОСУДАРСТВЕННОЙ ИСТОРИКО-КУЛЬТУРНОЙ ЭКСПЕРТИЗЫ

**Раздел об обеспечении сохранности объекта культурного
(археологического) наследия федерального значения «Культурный слой
исторического центра города Казани XI–XVIII веков» при проведении
земляных, строительных, мелиоративных, хозяйственных и иных работ
в границах территории объекта культурного наследия по проекту
строительства объекта: «Гостиничное здание по ул. Некрасова, д.15» в
Вахитовском районе, г. Казани на земельном участке в кадастровом
квартале: 16:50:010620:697**

Настоящее заключение государственной историко-культурной экспертизы оформлено в виде акта в соответствии с Федеральным законом от 25.06.2002 № 73-ФЗ «Об объектах культурного наследия (памятниках истории и культуры) народов Российской Федерации»,

Положением о государственной историко-культурной экспертизе, утвержденным постановлением Правительства Российской Федерации от 25.04.2024 № 530 в электронном виде и подписано усиленной квалифицированной электронной подписью.

1. Общие сведения

1.	Дата начала проведения экспертизы	13.05.2026 г.
2.	Дата окончания проведения экспертизы	18.05.2026 г.
3.	Заказчик проведения экспертизы	ГБУ «Центр культурного наследия Татарстана»
4.	Место проведения экспертизы	г. Оренбург

2. Сведения об эксперте:

ФИО	Файзуллин Ильдар Асхатович
Образование	Высшее
Специальность	История
Ученая степень (звание)	Кандидат исторических наук
Стаж работы	15 лет
Место работы и должность	Ведущий научный сотрудник отдела научных исследований ФГБОУ ВО «Оренбургский государственный педагогический университет»
Реквизиты аттестации	Приказ Министерства культуры Российской Федерации «Об аттестации экспертов по проведению государственной историко-культурной экспертизы» № 1636 от 11 сентября 2025 г.

	<ul style="list-style-type: none"> • Документы, обосновывающие изменение категории историко-культурного значения объекта культурного наследия, границ территории объекта культурного наследия; • Документация или разделы документации, обосновывающие меры по обеспечению сохранности объекта культурного наследия, включенного в реестр, выявленного объекта культурного наследия либо объекта, обладающего признаками объекта культурного наследия, при проведении земляных, мелиоративных, хозяйственных работ, указанных в статье 30 Федерального закона работ по использованию лесов и иных работ в границах территории объекта культурного наследия либо на земельном участке, непосредственно связанном с земельным участком в границах территории объекта культурного наследия.
--	--

3. Эксперт признает свою ответственность за соблюдение принципов проведения историко-культурной экспертизы, установленных ст. 29 ФЗ «Об объектах культурного наследия (памятниках истории и культуры) народов Российской Федерации» № 73-ФЗ от 25.06.2002г., достоверность сведений, изложенных в заключении экспертизы. Эксперт подтверждает, что предупрежден об уголовной ответственности за дачу заведомо ложного заключения по статье 307 УК РФ, содержание которой эксперту известно и понятно.

4. Отношения к Заказчику:

Эксперт И.А. Файзуллин

- не имеет родственных связей с Заказчиком (его должностными лицами, работниками);
- не состоит в трудовых отношениях с Заказчиком;
- не имеет долговых или иных имущественных обязательств перед Заказчиком;
- не владеет ценными бумагами, акциями (долями участия, паями в уставных капиталах) Заказчика;
- не заинтересован в результатах исследования и решений, вытекающих из настоящего экспертного заключения, с целью получения выгод в виде денег, ценностей, иного имущества, услуг имущественного характера или имущественных прав для себя или третьих лиц.

5. Основания экспертизы:

Настоящее заключение составлено в соответствии с требованиями ФЗ «Об объектах культурного наследия (памятниках истории и культуры) народов Российской Федерации» № 73-ФЗ от 25.06.2002 г., а также Положения о государственной историко-культурной экспертизе, утверждено Постановлением Правительства РФ от 25.04.2024 № 530.

6. Перечень документов и материалов, собранных и полученных при проведении экспертизы, а также использованной для нее специальной, технической и справочной литературы:

- ФЗ «Об объектах культурного наследия (памятниках истории и культуры) народов Российской Федерации» № 73-ФЗ от 25.06.2002г.
- Положение о государственной историко-культурной экспертизе. Утверждено постановлением Правительства Российской Федерации от 25 апреля 2024 г. № 530.
- Постановление Правительства Российской Федерации от 28.03.2025 № 406 «О внесении изменений в постановление Правительства Российской Федерации от 25.04.2024 г. № 530».
- Положение о едином государственном реестре объектов культурного наследия (памятников истории и культуры) народов Российской Федерации, утвержденном приказом Минкультуры России от 03.10.2011 № 954.
- Положение о порядке проведения археологических полевых работ и составления научной отчетной документации, утвержденное постановлением Бюро Отделения историко-филологических наук Российской академии наук от 12.04.2023 № 15.
- «Методика определения границ территорий объектов археологического наследия», утвержденная Письмом Министерства культуры Российской Федерации от 27.01.2012 № 12-01-39/05-АБ.
- Постановление Правительства РФ от 24.06.2022 № 1893 «Об утверждении правил выдачи, приостановления и прекращения действия разрешений (открытых листов) на проведение работ по выявлению и изучению объектов археологического наследия, включая работы, имеющие целью поиск и изъятие археологических предметов, и о признании утратившими силу некоторых актов Правительства Российской Федерации».
- Приказ Министерства культуры Республики Татарстан от 1 апреля 2010 г. № 183 «Об утверждении характера использования, ограничений на использование и требований к хозяйственной деятельности, проектированию и строительству на территории достопримечательных мест города Казани».
- Указ Президента Республики Татарстан от 20 сентября 2002 г. № УП–824 «О мерах по обеспечению соблюдения законодательства об охране и использовании памятников истории и культуры»

7. Объект экспертизы: Документация или разделы документации, обосновывающие меры по обеспечению сохранности объекта культурного наследия, включенного в реестр, выявленного объекта культурного наследия либо объекта, обладающего признаками объекта культурного наследия, при проведении земляных, мелиоративных и (или) хозяйственных работ, предусмотренных ст. 25 Лесного кодекса Российской Федерации работ по использованию лесов и иных работ в границах территории объекта культурного наследия либо на земельном участке, непосредственно связанном с земельным участком в границах территории объекта культурного наследия: **Раздел документации, обосновывающий меры по обеспечению сохранности объекта культурного (археологического) наследия федерального значения «Культурный слой исторического центра города Казани XI–XVIII веков» при проведении земляных, строительных, мелиоративных, хозяйственных и иных работ в границах территории объекта культурного наследия по проекту строительства объекта: «Гостиничное здание по ул. Некрасова, д.15» в Вахитовском районе, г. Казани на земельном участке в кадастровом квартале: 16:50:010620:697. Разработчик: ГБУ «Центр культурного наследия Татарстана».**

8. Цель экспертизы: обеспечение сохранности объектов культурного наследия,

включенных в реестр, выявленных объектов культурного наследия либо объектов, обладающих признаками объекта культурного наследия, при проведении земляных, строительных, мелиоративных, хозяйственных работ, указанных в ст. 30 Федерального закона от 25.06.2002 г. № 73-ФЗ «Об объектах культурного наследия (памятниках истории и культуры) народов Российской Федерации» работ по использованию лесов и иных работ.

9. Перечень документов, предоставленных Заказчиком:

1. Раздел документации, обосновывающий меры по обеспечению сохранности объекта культурного (археологического) наследия федерального значения «Культурный слой исторического центра города Казани XI–XVIII веков» при проведении земляных, строительных, мелиоративных, хозяйственных и иных работ в границах территории объекта культурного наследия по проекту строительства объекта: «Гостиничное здание по ул. Некрасова, д.15» в Вахитовском районе, г. Казани на земельном участке в кадастровом квартале: 16:50:010620:697. Разработчик: ГБУ «Центр культурного наследия Татарстана».

2. К Документации приложено письмо Комитета Республики Татарстан по охране объектов культурного наследия от 09.07.2025 № 01-02/4101 «О предоставлении информации» на имя М.И. Саитова. В письме указано, что на земельном участке, отводимом для проведения работ располагается объект культурного (археологического) наследия федерального значения «Культурный слой исторического центра города Казани XI–XVIII веков».

10. Сведения об обстоятельствах, повлиявших на процесс проведения и результаты экспертизы: обстоятельств, повлиявших на процесс проведения и результаты экспертизы, не имеется. Дополнительных сведений, которые могли бы повлиять на процесс проведения и результаты экспертизы, не поступало.

11. Сведения о проведенных исследованиях:

В процессе государственной историко-культурной экспертизы:

- выполнен анализ представленного документа на соответствие действующей нормативно- правовой базе в области государственной охраны и сохранения объектов культурного наследия;
- исследования проведены в объёме, необходимом для принятия решения в рамках государственной историко-культурной экспертизы;
- исследования проведены с применением методов документального, архивного, библиографического, сравнительного анализов, визуальной (дистанционной) оценки;
- натурные исследования на участке проектирования экспертом не проводились ввиду отсутствия такой необходимости, так как предоставленные/полученные экспертом самостоятельно документы содержат подробные сведения об участке проектирования, также эксперту доступны современные методы исследований с применением информационной телекоммуникационной сети интернет;
- оформлено заключение экспертизы в виде акта.

12. Факты и сведения, выявленные и установленные в результате проведенных исследований:

Проведена экспертиза следующей документации: Раздел документации, обосновывающий меры по обеспечению сохранности объекта культурного (археологического) наследия федерального значения «Культурный слой исторического центра города Казани XI–XVIII веков» при проведении земляных, строительных, мелиоративных, хозяйственных и иных работ в границах территории объекта культурного наследия по проекту строительства объекта: «Гостиничное здание по ул. Некрасова, д.15» в Вахитовском районе, г. Казани на земельном участке в кадастровом квартале: 16:50:010620:697. Разработчик: ГБУ «Центр культурного наследия Татарстана».

В Разделе приведен перечень документов, в соответствии с которыми он был разработан. Использованный перечень достаточен для разработки мер по обеспечению сохранности памятника археологии в соответствии с законодательством РФ в области охраны объектов культурного наследия. Также приведен перечень проектной документации, использованной при разработке раздела. Изученная авторами раздела проектная документация позволила оценить степень воздействия проводимых хозяйственных работ на памятник археологии.

В анализируемой Документации дано описание и характеристика зоны проведения работ. В административном отношении район работ располагается: в Республике Татарстан, городе Казань, ограничен улицами Некрасова, Кочетов пер., Шапова, Маяковского в Вахитовском районе г. Казани.

Авторами Раздела четко указано, что проектируемый земельный участок находится в границах объекта культурного (археологического) наследия федерального значения «Культурный слой исторического центра города Казани XI–XVIII веков», согласно Постановлениям Кабинета Министров РТ от 15 февраля 2010 г. № 79 «Об отнесении к объектам культурного наследия федерального значения в виде достопримечательного места культурного слоя города Казани», от 30 сентября 2010 г. № 774 «О внесении изменения в Постановление Кабинета Министров Республики Татарстан от 15 февраля 2010 г. № 79 «Об отнесении к объектам культурного наследия федерального значения в виде достопримечательного места культурного слоя города Казани».

Исходя из того, что объектом исследования является исторический центр одного из старейших городов России, а именно его культурный слой, разработчики подробно представили историю рассматриваемой части города Казани. Историческая справка полноценная и полностью отражает значимость рассматриваемого объекта культурного наследия.

В Документации отмечено, что на указанном памятнике многократно проводились научные изыскания. Отмечено также, что археологический памятник известен научному сообществу, как минимум с 1927 года. Важными этапами в вопросе сохранения памятника и уточнения его границ являлись:

- казанским археологом Н.Ф. Калининым. В 1927 г. были исследованы могилы у Казаковской мечети (XVII–XVIII вв.);
- в 1960–1970-е гг. А.Х. Халиковым было установлено, что освоение района начинается во II половине XVI в
- в целом территория памятника подвергалась исследованиям вплоть до настоящего времени, о чем свидетельствует список источников и литературы, представленный в Разделе.

В Разделе дана пояснительная записка по обеспечению сохранности объекта археологического наследия при проведении земляных, строительных, работ. Подробно разъяснены основные положения Федерального закона № 73-ФЗ «Об объектах культурного наследия (памятниках истории и культуры) народов Российской Федерации» от 25 июня 2002 г.

В Документации, в разделе Краткая информация об объекте археологического наследия федерального значения «Культурный слой исторического центра города Казани XI–XVIII веков», приведено подробное описание археологического памятника в пределах зоны проведения работ.

В представленном Разделе подробно изложены сведения о проводимых изыскательных, проектных, земельных, строительных, мелиоративных и хозяйственных работах. Даны точные характеристики объекта предполагаемого строительства и описаны проектные решения, а также представлена последовательность строительных работ.

Оценка воздействия проводимых работ на объекте культурного наследия представлена и достаточна. Авторами четко указано что, работы по строительству объекта

«Гостиничное здание по ул. Некрасова, д.15» в Вахитовском районе, г. Казани на земельном участке в кадастровом квартале: 16:50:010620:697 оказывают непосредственное воздействие на объект археологического наследия федерального значения «Культурный слой исторического центра города Казани XI–XVIII веков». Разработчики справедливо указывают на то, что, в связи с этим, требуется производство спасательных археологических полевых работ в виде археологического наблюдения на площади 220 кв. м.

В Документации, в выводах, касающихся оценки воздействия на объекты археологического наследия разработчики проекта четко указывают на то, что проведение работ окажет воздействие на объект археологического наследия. В составе Раздела требуется разработка мер обеспечения сохранности данного ОКН.

Меры по обеспечению сохранности указанного объекта археологического наследия в процессе производства работ включают в себя производство спасательных археологических полевых работ в виде археологического наблюдения на площади 220 кв. м

Авторы раздела отмечают, что помимо осуществления вышеперечисленных работ по обеспечению сохранности требуется:

- информирование всех подрядных организаций о наличии объектов археологического наследия в границах производства работ. Информирование осуществляется путем письменного направления информации от Исполнителя строительных работ подрядным организациям.

- запрет на выполнение любых земельных работ в границах объектов археологии до момента завершения спасательных археологических работ, а также любых земельных работ, не отображенных в данной рабочей документации;

- обеспечение доступа к объектам археологического наследия.

В приложении Документации представлены картматериалы участков проведения полевых археологических работ.

Археологические полевые работы должны проводиться в соответствии с методикой, утвержденной действующим «Положением о порядке проведения археологических полевых работ и составления научной отчетной документации».

В Документации, в соответствующем разделе, прописан порядок проведения археологических полевых работ. Представленный порядок мероприятий составлен в соответствии со ст. 36.2 Федерального Закона № 73 «Об объектах культурного наследия (памятниках истории и культуры) народов Российской Федерации». Представленный план проведения спасательных археологических исследований полностью соответствует нормам законодательства.

Меры обеспечения сохранности должны быть проведены согласно представленному Разделу.

В случае корректировки проектных решений, Раздел также подлежит корректировке.

13. Обоснование выводов эксперта:

1. Раздел об обеспечении сохранности объекта культурного (археологического) наследия федерального значения «Культурный слой исторического центра города Казани XI–XVIII веков» при проведении земляных, строительных, мелиоративных, хозяйственных и иных работ в границах территории объекта культурного наследия по проекту строительства объекта: «Гостиничное здание по ул. Некрасова, д.15» в Вахитовском районе, г. Казани на земельном участке в кадастровом квартале: 16:50:010620:697, включающий оценку воздействия и меры по обеспечению сохранности объекта археологического наследия разработан в соответствии с действующей нормативной правовой базой в области государственной охраны и сохранения объектов культурного наследия.

2. Проведенные разработчиками документации исследования являются достаточной основой для разработки рассматриваемой документации, обосновывающей меры по обеспечению сохранности объекта археологического наследия при проведении земляных, строительных и иных работ; достаточны для всесторонней, полной и качественной оценки воздействия земляных и иных работ на объект археологического наследия. В документации представлены достаточные сведения в обоснование выбранных мероприятий по обеспечению сохранности объекта археологического наследия. Привлеченные сведения научно обоснованы, законны, объективны и достоверны. Выбранные и предлагаемые разработчиками документации мероприятия по обеспечению сохранности объекта археологического наследия объективны и обоснованы, основаны на комплексе проведенных изысканий, анализе состояния территории памятника, анализе и сопоставлении проектных данных и полученных результатов исследований и соответствуют требованиям Федерального закона «Об объектах культурного наследия (памятниках истории и культуры) народов Российской Федерации» от 25.06.2002 г. №73-ФЗ. Выбранные разработчиками документации мероприятия по обеспечению сохранности объекта археологического наследия исходят из презумпции сохранности объектов культурного наследия при любой намечаемой хозяйственной деятельности и являются необходимой и достаточной мерой, обеспечивающей сохранение объекта археологического наследия.

3. Раздел об обеспечении сохранности объекта культурного (археологического) наследия федерального значения «Культурный слой исторического центра города Казани XI–XVIII веков» при проведении земляных, строительных, мелиоративных, хозяйственных и иных работ в границах территории объекта культурного наследия по проекту строительства объекта: «Гостиничное здание по ул. Некрасова, д.15» в Вахитовском районе, г. Казани на земельном участке в кадастровом квартале: 16:50:010620:697 включающий оценку воздействия и меры по обеспечению сохранности объекта археологического наследия **позволяет обеспечить сохранность объектов культурного (археологического) наследия при проведении строительных работ** в соответствии с действующими нормативно-правовой и методической базами, связанными с сохранением объектов культурного наследия с учетом их характера и специфики.

14. Выводы:

Аттестованный эксперт по проведению государственной историко-культурной экспертизы считает, что Раздел об обеспечении сохранности объекта культурного (археологического) наследия федерального значения «Культурный слой исторического центра города Казани XI–XVIII веков» при проведении земляных, строительных, мелиоративных, хозяйственных и иных работ в границах территории объекта культурного наследия по проекту строительства объекта: «Гостиничное здание по ул. Некрасова, д.15» в Вахитовском районе, г. Казани на земельном участке в кадастровом квартале: 16:50:010620:697, соответствует действующему законодательству в сфере охраны объектов культурного наследия, обеспечивает сохранность объектов археологического наследия при проведении земляных, строительных, мелиоративных и (или) хозяйственных работ, указанных в статье 30 Федерального закона №73-ФЗ от 25.06.2002 работ по использованию лесов и иных работ; обеспечение сохранности объекта культурного наследия, включенного в реестр, выявленных объектов культурного наследия либо объектов, обладающих признаками объекта культурного наследия, **возможно (положительное заключение).**

15. Настоящий акт государственной историко-культурной экспертизы оформлен в электронном виде и подписан усиленной квалифицированной электронной цифровой подписью.

Сведения о сертификате аттестованного эксперта Файзуллина Ильдара Асхатовича:

Кому выдан: Файзуллин Ильдар Асхатович
Кем выдан: ООО «Сертум-Про»
Серийный номер: 02EE72950031B3629D468619DD0B74ECE4
Действителен с: 6 августа 2025 г.
Действителен по: 8 августа 2026 г.

16. Дата оформления заключения экспертизы – 18.05.2026.

К заключению экспертизы прилагаются:

Раздел об обеспечении сохранности объекта культурного (археологического) наследия федерального значения «Культурный слой исторического центра города Казани XI–XVIII веков» при проведении земляных, строительных, мелиоративных, хозяйственных и иных работ в границах территории объекта культурного наследия по проекту строительства объекта: «Гостиничное здание по ул. Некрасова, д.15» в Вахитовском районе, г. Казани на земельном участке в кадастровом квартале: 16:50:010620:697. Разработчик: ГБУ «Центр культурного наследия Татарстана»

Государственный эксперт по проведению историко-культурной экспертизы И.А. Файзуллин

ГОСУДАРСТВЕННОЕ БЮДЖЕТНОЕ УЧРЕЖДЕНИЕ
«ЦЕНТР КУЛЬТУРНОГО НАСЛЕДИЯ ТАТАРСТАНА»

Документация,
обосновывающая меры по обеспечению сохранности объекта культурного
(археологического) наследия федерального значения «Культурный слой
исторического центра города Казани XI–XVIII веков» при проведении
земляных, строительных, мелиоративных, хозяйственных и иных работ в
границах территории объекта культурного наследия по проекту
строительства объекта: «Гостиничное здание по ул. Некрасова, д.15» в
Вахитовском районе, г. Казани на земельном участке в кадастровом квартале:
16:50:010620:697

ЗАКАЗЧИК: ООО «ФорсАРТ»

РАЗРАБОТЧИК ПРОЕКТА: ГБУ «Центр культурного
наследия Татарстана»

КАЗАНЬ – 2026

ЛИСТ СОГЛАСОВАНИЯ

Документации,
раздела, обосновывающего меры по обеспечению сохранности объекта
культурного (археологического) наследия федерального значения
«Культурный слой исторического центра города Казани XI–XVIII веков» при
проведении земляных, строительных, мелиоративных, хозяйственных и иных
работ в границах территории объекта культурного наследия по проекту
строительства объекта: «Гостиничное здание по ул. Некрасова, д.15» на
земельном участке в кадастровом квартале: 16:50:010620:697

«УТВЕРЖДАЮ»
ЗАКАЗЧИК: ООО «ФорсАРТ»



М.И. Саитов
«__» _____ 2026 г.

«РАЗРАБОТАНО»
ГБУ «Центр культурного наследия
Татарстана»
И.о.руководителя



Мустафин Р.Р.
«__» _____ 2026 г.

«СОГЛАСОВАНО»
Председатель Комитета
Республики Татарстан по охране
объектов культурного наследия

И.Н. Гуцин
«__» _____ 2026 г.

ОГЛАВЛЕНИЕ

Введение.	4
Общая характеристика земельного участка.	7
Состав и содержание предпроектных исследований.	8
Результаты предпроектных исследований.	9
Историческая характеристика земельного участка.	9
Археологическая характеристика объекта исследования.	17
Оценка воздействия проводимых работ на объект археологического наследия.	20
Выводы по результатам предпроектных исследований.	21
Приложение 1. Источники и литература.	24
Приложение 2. Архивные справки	26
Приложение 3. Ситуационный план.	29
Приложение 4. План кадастрового квартала	30
Приложение 5. Граница территории ОКН (северо-западный сектор) по проекту «Гостиничное здание по ул. Некрасова, д.15».....	31
Приложение 6. Фрагменты исторических планов и фотографии	32
Приложение 7. План археологической изученности.	38
Приложение 8. Фотофиксация к Документации.	39
Приложение 9. Историко-культурный опорный план по проекту: «Гостиничное здание по ул. Некрасова, д.15».	41
Приложение 10. Заключение Комитета Республики Татарстан по охране объектов культурного наследия.	42

Введение.

Данная территория (земельный участок с кадастровым номером:¹, подлежащий хозяйственному освоению по проекту строительства объекта «Гостиничное здание по ул.Некрасова, д.15», согласно Постановлениям Кабинета Министров РТ от 15 февраля 2010 г. № 79 «Об отнесении к объектам культурного наследия федерального значения в виде достопримечательного места культурного слоя города Казани», от 30 сентября 2010 г. № 774 «О внесении изменения в Постановление Кабинета Министров Республики Татарстан от 15 февраля 2010 г. № 79 «Об отнесении к объектам культурного наследия федерального значения в виде достопримечательного места культурного слоя города Казани», находится в границах объекта культурного (археологического) наследия федерального значения «Культурный слой исторического центра города Казани XI–XVIII веков».

Хозяйственная деятельность на данной территории регулируется в соответствии с Приказом Министерства культуры Республики Татарстан от 1 апреля 2010 г. № 183 «Об утверждении характера использования, ограничений на использование и требований к хозяйственной деятельности, проектированию и строительству на территории достопримечательных мест города Казани».

Основанием для разработки Документации, обосновывающей меры по обеспечению сохранности объекта культурного (археологического) наследия федерального значения, служат: Федеральный Закон от 25 июня 2002 г. № 73–ФЗ «Об объектах культурного наследия (памятниках истории и культуры) народов Российской Федерации» (ст. 36.3); Закон Республики Татарстан от 1 апреля 2005 г. № 60–ЗРТ (ред. от 29 декабря 2005г.) «Об объектах культурного наследия в Республике Татарстан»; Указ Президента Республики Татарстан от 20 сентября 2002 г. № УП–824 «О мерах по обеспечению соблюдения законодательства об охране и использовании

памятников истории и культуры»; Постановление Кабинета Министров Республики Татарстан от 15 декабря 2003 г. № 638 «О мерах по улучшению охраны и использования объектов культурного наследия (памятников истории и культуры) на территории города Казани и иных населенных пунктов Республики Татарстан» (с изменениями на 12 мая 2006 г.); Постановление Кабинета Министров Республики Татарстан от 15 февраля 2010 г. № 79 «Об отнесении к объектам культурного наследия федерального значения в виде достопримечательного места культурного слоя г. Казани»; Постановление Кабинета Министров Республики Татарстан от 30 сентября 2010 г. № 774 «О внесении изменений в Постановление Кабинета Министров Республики Татарстан № 79 от 15 февраля 2010 г. «Об отнесении к объектам культурного наследия федерального значения в виде достопримечательного места культурного слоя г. Казани».

Финансирование проектных работ в соответствии с законодательством (ст. 36.4 Федерального Закона от 25 июня 2002 г. № 73–ФЗ «Об объектах культурного наследия (памятниках истории и культуры) народов Российской Федерации») осуществлялось за счет средств Заказчика – ЗАКАЗЧИК: ООО «ФорсАРТ» , по расчёту стоимости на основании СЦНПР-91.

Определение проектных параметров осуществлялось на основании требований законодательства по обеспечению сохранности объектов культурного наследия Федерального Закона РФ от 25 июня 2002 г. № 73–ФЗ «Об объектах культурного наследия (памятниках истории и культуры) народов Российской Федерации», в соответствии с реставрационными нормами и правилами, утвержденными федеральным органом охраны объектов культурного наследия, и «Положением о порядке проведения археологических полевых работ и составления научной отчетной документации», утвержденном Постановлением Бюро Отделения историко-филологических наук Российской Академии наук от 20 июня 2018 г. № 32.

Археологические работы являются видом научно-исследовательских работ и проводятся специализированной научно-исследовательской

организацией в порядке, определенном ст. 45 Закона № 73–ФЗ «Об объектах культурного наследия (памятниках истории и культуры) народов Российской Федерации» с соблюдением требований методики проведения археологических полевых работ, закреплённой «Положением о порядке проведения археологических полевых работ и составления научной отчетной документации», утвержденном Постановлением Бюро Отделения историко-филологических наук РАН от 20 июня 2018 г. № 32.

Документация, обосновывающая меры по обеспечению сохранности объекта культурного (археологического) наследия федерального значения «Культурный слой исторического центра города Казани XI–XVIII веков» при проведении земляных, строительных, мелиоративных, хозяйственных и иных работ в границах территории объекта культурного наследия по проекту строительства объекта: «Гостиничное здание по ул. Некрасова, д.15» на земельном участке в кадастровом квартале: 16:50:010620:697 , подготовлена на правах рукописи, при использовании научно-исследовательских материалов Документации ссылка на нее обязательна. Документация включает в себя – текстовую часть (45 стр.) и приложения (10 наименований на 19 стр.).

Общая характеристика земельного участка.

В административном отношении земельный участок, предполагаемый к хозяйственному освоению по проекту «Гостиничное здание по ул. Некрасова, д.15» (номер кадастрового участка: 16:50:010620:697), располагается в квартале, ограниченном современными улицами Некрасова, Кочетов пер., Щапова, Маяковского в Вахитовском районе г. Казани².

В историческом отношении земельный участок расположен на окраине исторического центра города Казани, восточнее восточной стены его укрепленного посада, в пределах Арского поля³.

В археологическом отношении земельный участок находится в границах объекта культурного (археологического) наследия федерального значения «Культурный слой исторического центра города Казани XI–XVIII веков», согласно Постановлениям Кабинета Министров РТ от 15 февраля 2010 г. № 79 «Об отнесении к объектам культурного наследия федерального значения в виде достопримечательного места культурного слоя города Казани», от 30 сентября 2010 г. № 774 «О внесении изменения в Постановление Кабинета Министров Республики Татарстан от 15 февраля 2010 г. № 79 «Об отнесении к объектам культурного наследия федерального значения в виде достопримечательного места культурного слоя города Казани»⁴.

В геоморфологическом отношении площадка изысканий относится к Предкамскому району, расположенному в пределах Волго-Вятского холмисто-грядового плато. Территория исследований расположена в центральной части Волго-Уральской антеклизы Восточно-Европейской платформы, в зоне сочленения Казанско-Кировского прогиба с Северо-Татарским сводом. Участок расположен. в пределах II и склона III надпойменных террас левобережья р. Волги, в 783 м на север-северо-восток от оз. Нижний Кабан и

² Ситуационный план земельного участка

³ См. Приложение 7.

⁴ Картографический материал: Граница территории объекта культурного (археологического) наследия федерального значения – Достопримечательное место «Культурный слой исторического центра города Казани XI–XVIII вв.»

2050 м на северо-восток от волжского берега. В геологическом строении площадки, в основном, принимают участие аллювиальные отложения средне-четвертичного возраста, представленные песчаными грунтами, перекрытые насыпным слоем. Насыпной слой - техногенные дисперсные несвязные антропогенные грунты, образованные в результате сноса зданий и планировки территории (свалки).

Хозяйственная деятельность: проект гостиничного здания по ул. Некрасова, д.15 общей площадью 558 кв. м.

Состав и содержание предпроектных исследований.

Цель предпроектных исследований – оценка состояния объекта культурного (археологического) наследия федерального значения «Культурный слой исторического центра города Казани XI–XVIII веков» в границах территории, отведенной под хозяйственное освоение по проекту строительства объекта «Гостиничное здание по ул. Некрасова, д.15» на земельном участке в кадастровом квартале: 16:50:010620:697, его историко-археологической ценности и разработка плана охранных мероприятий в связи с планируемой хозяйственной деятельностью.

Предпроектные исследования при разработке Документации, обосновывающей меры по обеспечению сохранности объекта культурного (археологического) наследия федерального значения «Культурный слой исторического центра города Казани XI–XVIII веков» при проведении земляных, строительных, мелиоративных, хозяйственных и иных работ в границах территории объекта культурного наследия носили комплексный характер и включали: архивно-библиографические изыскания; визуальное обследование участков с фиксацией его современного состояния; анализ данных, полученных в результате предшествующих археологических работ, выполненных либо на территории исследуемых участков, либо ближайшей округе.

В основе разработки Документации использованы архивные данные (16 ед.): исторические карты и схемы г. Казани из фондов Российского госу-

дарственного архива древних актов (РГАДА, г. Москва), Российский государственный военно-исторический архив (РГИВА, г. Москва), Государственного архива Республики Татарстан (ГА РТ), и личного архива автора данного проекта (Документации); научно-исследовательская литература (5 ед.) и данные интернет-порталов; материалы предшествующих археологических работ (10 ед.); научно-техническая документация, представленная Заказчиком (3 ед.)⁵.

Результаты предпроектных исследований.

Техническое состояние земельного участка.

Общая площадь земельного участка с кадастровым номером: 16:50:010620:697 составляет 558 кв. м.

К моменту разработки Документации, был проведен натурный осмотр участка и его фотофиксация⁶. Согласно топографической съемке, на участке проектируемого строительства существуют действующие и недействующие инженерные сети: канализация (керам, п.э.т.), электрические сети, водопроводы (ст., керам.), теплотрассы и газопроводы.

Историческая характеристика земельного участка.

В административном отношении интересующий нас участок располагается в историческом центре г. Казани, в квартале, ограниченном современными улицами Некрасова, Кочетов пер., Щапова, Маяковского в Вахитовском районе г. Казани.

Казанский посад – место обитания ремесленного и торгового населения – упоминается в источниках неоднократно. Самое же раннее упоминание о существовании казанского посада, но не укрепленного, в письменных источниках относится к 1469 году, когда описывается захват посада русскими войсками под предводительством воеводы И.Д. Руна⁷. Сведения об укрепленном посаде сообщаются в связи с событиями 1500 года, когда хан Абдул Латиф

⁵ См. Приложение 1.

⁶ См. Приложение 9.

⁷ Древняя Казань глазами современников и историков. // Сост. Ф.Ш.Хузин, А.Г.Ситдилов. // Казань, 1996. С. 20.

«повеле около града нарядити острог»⁸. Им же в начале XV века были проведены работы по благоустройству для торгового судоходства русла Булака. При описании боевых действий 1530 года сообщается о строительстве укреплений посада Сафа-Гиреем: «около посаду по Арскому полю, от Булака и до Казани реки, округ его рвы копайте по-за острогу»⁹.

Восточная граница посада к середине 50-х гг. XVI века ограничивалась Черноозерской впадины (совр. ул. Дзержинского). Южная граница проходила по совр. ул. Астрономическая, далее посадская стена спускалась к Булаку и по восточному его берегу шла до соединения с крепостными стенами. М.Г. Худяков и Н.Ф. Калинин различали два посада – Верхний (примыкал к крепости со стороны Арского поля) и Нижний (часть города между крепостью и р. Булак)¹⁰. Стена посадская была устроена в виде тарасов, т. е. деревянных камер-срубов, заполненных землей и камнем. В верхней части стен и башен находились площадки для сторожей и стрелков, перекрытые двускатной, а башни – четырехскатной крышей. Перед стенами, а иногда и позади них, был выкопан ров, местами глубиной в 10 -15 м. В посадской стене было 9 проездных башен и несколько высоких – дозорных или оборонительных¹¹.

После взятия Казани первыми мероприятиями новой власти были очистка улиц и ремонт тех частей крепостных укреплений города, которые пострадали в войне 1552 г. Новые городовые дубовые стены были построены в 1563 - 1565 гг. Наряду с кремлем был укреплен и посад. Он был обнесен деревянной стеной, состоящей из бревенчатых срубов. В посадской стене было 11 ворот и 16 глухих башен.

Посадская стена в районе исследования проходила в следующем направлении: «Стена за Ногайскими воротами поворачивала на север и шла по холму, расположенному между улицами Баумана и Профсоюзной до Ата-лыковых ворот, расположенных на пересечении улицы Баумана и севернее

⁸ Древняя Казань глазами современников и историков. // Сост. Ф.Ш. Хузин, А.Г. Ситдилов. // Казань: Фест. 1996. С. 20.

⁹ Там же. С. 25, 76-78.

¹⁰ Калинин. Н.Ф., Худяков М.Г. Очерки по истории Казанского ханства. // Казань, 1990. С. 277-278.

¹¹ Бикбулатов Р., Мустафин Р. Казань и ее слободы. // Казань: Издательство «Заман». 2001. С.10.

спуска современной площади 1-го Мая. В этом звене между Ногайскими и Аталыковыми воротами стояли Крымские ворота, напротив Кураишевой слободы. От Аталыковых ворот стена поднималась к кремлевскому холму и примыкала к крепостной стене в районе Тюменских ворот»¹².

Из известных нам исторических источников видно, что в первой половине XVI века за восточной стеной Казанского посада от реки Казанки и до озер Кабана начиналось Арское поле. К этому полю выходили ворота посада – Арские и Царевы. С восточной стороны поле обрамлялось густыми лесами, через которые шла Арская дорога. По этой дороге располагалось довольно большое количество населенных пунктов, которых упоминал князь Андрей Курбский. Арское поле довольно часто упоминается в летописях борьбы Москвы с Казанью, как место главных битв русских с татарами. Здесь же происходили и важнейшие схватки Московского и Казанского войска в последнюю осаду, перед взятием города, в 1552 году¹³.

Рост торговли и ремесла в XVII в. привел к дальнейшему развитию города. Вокруг стен посада выросло кольцо новых, преимущественно ремесленных слобод. В XVII в. в районе современной улицы Щапова жили горшечники, которые создали Горшечную слободу¹⁴. К ней и относилась рассматриваемая территория. Она охватила район современных улиц Маяковского, Некрасова, Бутлерова, Щапова. Также именовалась слобода иногда Гончарной или Кирпичной. О заселении местности жителями Горшечной слободы, косвенно свидетельствует топоним «Старо-Горшечная» (Щапова)¹⁵. На составленном Н.Ф. Калининым в 1955 г. плане слобод города Казани XVI–XVIII вв. Кирпичная (Горшечная) слобода указана под литером № 18 в районе современного пересечения улиц Баумана и Петербургская¹⁶. Выше, по

¹² Султанов Р.И. Историческая география Казани (город и его предместья в XVI-XVII вв.). // Казань: Магариф. 2004. С.83-84.

¹³ Султанов Р.И. Историческая география Казани (город и его предместья в XVI-XVII веках). // Казань: Магариф. 2004. С. 135.

¹⁴ Бикбулатов Р., Мустафин Р. Казань и ее слободы. // Казань: «Заман». 2001. С.69.

¹⁵ РГАДА. Ф. 1356. Оп. 1. Ед. хр. 1300. План города Казани 1848 года; ГА РТ. Ф. 324. Оп. 739. Ед. хр.6. План города Казани 1875 года; План города Казани 1884 года; План города Казани 1913 года М.М. Перевощикова; План губернского города Казани 1914 года. Издано в Казани, в типо-литографии В.В. Варакина.

¹⁶ См. Приложение 7.

современной улице Бутлерова, территория до конца XVII века еще не была заселена¹⁷. Об этом свидетельствуют и картографические источники. На плане середины XVIII века регулярной застройки с наложением на иррегулярную, видно, что по обеим сторонам современной улицы Бутлерова и, частично, Некрасова, уже располагались кварталы с исключительно деревянной застройки. Еще одна деталь, прорисованная на всех картографических источниках – сложный географический рельеф местности, обусловленный большим количеством оврагов и всхолмленной местностью¹⁸.

Ул.Некрасова (Собачий переулок) была впервые зафиксирована на генеральном плане 1838 г, её трассировка прошла по дну широкого оврага, по обеим сторонам были предусмотрены участки с деревянными жилыми домами. Эти изменения коснулись и интересующего нас участка – он был распланирован под жилую частную застройку со стороны современной улицы Некрасова. Также план интересен детальной прорисовкой ландшафта жилого квартала того периода¹⁹. Амиров К.Ф., пишет, что в XVIII в. и первой четверти XIX в. этот переулок представлял собой овраг, у входа в который находился Мясной торг (базар). В овраге обитало большое количество одичавших собак. Собаки питались отбросами из мясных лавок, потому улица получила название «Собачий переулок»²⁰. Вероятна и другая версия: по воспоминаниям старожилов здесь находилась ветеринарная лечебница.

На плане города первой половины XIX века весь квартал продолжает указываться как застроенный деревянными строениями, за исключением единственного каменного здания под № 73 «Четвертой части градской полиции» на противоположной части начала улицы Ново–Горшечная (Бутлерова)²¹. План города 1884 года кроме здания полицейской части указывает еще одно каменное здание по современной ул. Бутлерова – здание Александров-

¹⁷ Калинин Н.Ф. Казань: исторический очерк. // Казань: Татарское книжное издательство, 1955. С. 54.

¹⁸ РГАДА. Ф. 192. Оп. 1. Д. 3. План города Казани с прикосновением вокруг города селений 1767 года.

¹⁹ ГА РТ. Ф. 324. Оп. 739. Д. 4. План Казани 1842 года.

²⁰ Амиров К.Ф. «Казань: где эта улица, где этот дом? Справочник улиц города Казани». // Казань. 1995.

²¹ РГАДА. Ф. 1356. Оп. 1. Д. 1300. План губернского города Казани, составленный с планов на г. Казань утвержденных в 1839, 1842, 1845, 1848 гг.

ского детского приюта²². Владельцами дворовых участков были мещане, профессора, купцы, коллежские секретари, крестьяне²³.

Постепенно эта часть застроилась и вошла в черту города. Объект исследования располагается в большом по площади 62 квартале (Старо–Горшечная – Поперечная Горшечная – Собачий переулок – Кочетов переулок или совр. ул. Щапова – Маяковского – Некрасова – Кочетов переулок), в котором локализуется сад «Эрмитаж» (прежние названия: «Износковский», «Александровский», «бывший Николай» и пр.) площадью 8000 кв. саженей (36 417 кв. м.)²⁴.

На планах второй половины XVIII–XIX вв.²⁵ отмечен овраг, который распространялся вглубь 62 квартала²⁶. Этот большой овраг начинался, как указывает Н.Ф. Калинин, у площади Свободы и шел вдоль улицы Пушкина, доходя до площади Тукая. Левыми ответвления его являлись овраги современных улиц Некрасова, Щапова, Галактионова²⁷.

Формирование квартала, в котором расположен интересующий нас участок, было ограничено рельефом местности: холмистой территорией с многочисленными оврагами. Благодаря чему сложившиеся в XVIII–XIX веках кварталы практически не изменили своих очертаний до наших дней. В силу того же рельефа местности, и как следствие сложности строительного

²² План города Казани, составленный согласно проекта, утвержденного в 1884 году.

²³ ГА РТ. Ф. 98. Оп. 1. Д. 734. Л. 65, 179, 241, 258; ГА РТ. Ф. 98. Оп. 1. Д. 964. Л. 289; ГА РТ. Ф. 98. Оп. 1. Д. 1219. Л. 2, 112; ГА РТ. Ф. 98. Оп. 1. Д. 1690. Л. 77; ГА РТ. Ф. 98. Оп. 1. Д. 1868. Л. 71, 130; ГА РТ. Ф. 98. Оп. 1. Д. 2115. Л. 19, 210, 300, 365; ГА РТ. Ф. 98. Оп. 2. Д. 429. Л. 49, 75, 101, 268, 348, 368; ГА РТ. Ф. 98. Оп. 2. Д. 822. Л. 11; ГА РТ. Ф. 98. Оп. 2. Д. 1331. Л. 97; ГА РТ. Ф. 98. Оп. 2. Д. 1332. Л. 29; ГА РТ. Ф. 98. Оп. 2. Д. 1887. Л. 40, 42; ГА РТ. Ф. 98. Оп. 2. Д. 2228. Л. 172, 176, 389.

²⁴ РГАДА. Ф. 1356. Оп. 1. Д. 1300. План города Казани 1848 года; РГАДА. Ф. 1356. Оп. 1. Д. 1302. План города Казани 1867 года; ГА РТ. Ф. 324. Оп. 739. Д. 6. План города Казани 1875 года; План города Казани 1913 года М.М. Перевощикова.

²⁵ План слобод Казани XVI–XVIII вв. Н.Ф. Калинина; РГАДА. Ф. 192. Оп. 1. Д. 3. План города Казани 1767 года; РГВИА Ф. 349. Оп. 17. Д. 211. План города Казани 1776 года; ГА РТ. Ф. 324. Оп. 739. Д. 7. План города Казани I половины XIX века; ГА РТ. Ф. 324. Оп. 739. Д. 151. План города Казани 1846 года; РГАДА. Ф. 1356. Оп. 1. Д. 1300. План города Казани 1848 года; РГАДА. Ф. 1356. Оп. 1. Д. 1302. План города Казани 1867 года; ГА РТ. Ф. 324. Оп. 739. Д. 6. План города Казани 1875 года; План города Казани 1884 года; План города Казани 1913 года М.М. Перевощикова; План губернского города Казани 1914 года. Издано в Казани, в типо-литографии В.В. Вараксина.

²⁶ РГАДА. Ф. 192. Оп. 1. Д. 3. План города Казани 1767 года; РГВИА Ф. 349. Оп. 17. Д. 211. План города Казани 1776 года; ГА РТ. Ф. 324. Оп. 739. Д. 7. План города Казани I половины XIX века; ГА РТ. Ф. 324. Оп. 739. Д. 151. План города Казани 1846 года; РГАДА. Ф. 1356. Оп. 1. Д. 1300. План города Казани 1848 года; РГАДА. Ф. 1356. Оп. 1. Д. 1302. План города Казани 1867 года; ГА РТ. Ф. 324. Оп. 739. Д. 6. План города Казани 1875 года.

²⁷ ИЯЛИ АН РТ. Ф. 8. Оп. 1. Д. 203. Калинин Н.Ф. История Казани с древнейших времен до XVII в.: дисс. д.и.н.

освоения данной территории, образование полноценного квартала здесь стало возможным лишь во второй половине XIX века.

В 1921 г. (по другим данным в 1927 г.) «Собачка» была переименована в честь 100-летнего юбилея русского поэта Н.А. Некрасова (1821-1878гг.).

Переулок был, главным образом, мещанским, хотя среди его жильцов имелись купеческие и дворянские фамилии. Здесь содержал большой двух-этажный на высоком цокольном этаже дом с тремя готическими фронтонами, расположенными на уличных фасадах с ориентацией по трем частям света, известный купец г. Казани Чарушин. До недавнего времени дом носил порядковый номер 11. По мимо основные дома семье купца Чарушина в XIX-XX вв. принадлежал обширный земельный участок, расположенный на пересечении улиц Собачий переулок и Кочетов переулок. В фондах ГБУ «Государственный архив РТ» содержатся различные документы, свидетельствующие об этом. Так, в «Прошениях граждан о постройках и ремонте по 1 части г. Казани за 1902 г.»²⁸ хранится прошение Алексея и Зинаиды Федоровых Чарушиных 1902 г. Помимо прошения в деле представлен план места и его описание, с экспликацией:

1. Предполагаемая постройка;
2. Каменный 3-х этажный флигель;
3. -----2-х(?)-----;
- 4-5. Смешан. 2-х этажные флигеля;
- 6.7.13. Деревянные службы;
8. ----- (?)место;
9. Холодная существующая постройка;
10. Дерев. ледники(?)
11. Существующий 2-этажный с подвалом дом;
12. Кузница²⁹.

В основном, Собачий переулок был населен людьми небольшого до-

²⁸ ГА РТ. Ф.98.Оп.6. Д. 646. Л.125. «Прошения граждан о постройках и ремонте по 1 части г. Казани за 1902 г.»1902 г.

²⁹ См. Приложение 2

статка, здесь снимали жилье - квартиры, комнаты, мансарды, чердаки и просто углы, в том числе, школяры, студенты и гимназисты. Это во многом определяло наличие демократических идей - здесь читали Герцена и Чернышевского. Осенью 1887г., в одном из домов столь примечательного переулка Алексей Пешков со своим другом Гурием Плетневым изготавливал по поручению руководителя марксистского кружка Николая Федосеева литографии с революционных прокламаций.

Дом №13 принадлежал мелкопоместному дворянину Плетневу, отцу Гурия Плетнева – друга Алексея Пешкова. В феврале 1928 года в письме из Сорренто, отвечая казанским краеведам, М. Горький сам указал на этот дом как на одно из памятных мест в Казани. Здесь осенью 1887 года печатались революционные прокламации марксистского кружка Н.Е. Федосеева. Выполняли этот важный заказ Гурий Плетнев и Алексей Пешков. Плетнев учился на медицинском факультете Казанского университета, принимал активное участие в сходке 4 декабря 1887 года. 18 февраля 1888 года был арестован в доме отца. Незадолго до ареста заметил рядом с домом подозрительного извозчика, который несколько ночей подряд кого-то ждал. Гурий вместе с товарищами, догадавшись об истинных целях «извозчика», схватили его и опрокинули головой в сугроб. Этот случай ускорил арест Плетнева.

На улице Некрасова, в самом ее начале, размещался кинотеатр «Вузовец». Сначала в этом здании был колбасный магазин купца Садовникова, который не выдержал конкуренции и в 1914 году разорился. Тогда хозяин перестроил магазин на кинотеатр, назвав его «Народным». Одно время после революции кинотеатр назывался «Некрасовским». «Некрасовской» называлась и библиотека, которая находилась в доме А.Н.Чарушина (Некрасова,11). В годы НЭПа в здании кинотеатра был открыт эстрадный театр, и назывался он «Мулен-Руж».

«Вузовцем» его называли не напрасно – расположенный неподалеку от многих казанских вузов, он был любимым местом отдыха студентов³⁰. Кино-

³⁰ См. Фото документацию

театр был снесен в 1981 г. Рядом с ним находилась конечная остановка ряда пригородных автобусов.

Напротив, кинотеатра, у Рыбнорядского рынка располагались самые древние каменные торговые лавки города-лабазы. Снесенные в октябре 2001 г., лабазы появились здесь во времена правления Александра II. Первым и последним владельцем лабазов на Рыбнорядской улице и в Собачьем переулке был казанский купец 2-й гильдии Ворожцов Николай Прокофьевич. Свой первоначальный капитал он заработал на торговле рыбой и не изменил своему ремеслу до последних дней жизни. Начиная своё дело с торговли рыбой в деревянных лабазах на Рыбнорядской площади, к концу XIX века был одним из самых видных рыботорговцев города³¹.

Здание по адресу ул. Некрасова, 15, согласно архивным данным, в 1870-е гг. принадлежит мещанке Анастасии Тимофеевне Ананьевой. На участке уже существовали 2 полукаменных двухэтажных здания и один трехэтажный каменный флигель, а также хозяйственные постройки. Согласно приложенным чертежам, планировалось строительство 3х этажного здания. В НА РТ содержатся данные, по которым мещанка А.Т.Ананьева судилась со своими соседями по вопросу установления границ участков. Согласно архивным данным за 1901 г. владельцем участка является Николай Артемьевич Ананьев (сын ?), почетный и действительный член Казанского Купеческого Собрания³². Судя по приложенному плану, на участке появляются производственные постройки, 2 одноэтажных деревянных постройки³³. Конфигурация построек 1870х и 1901 г во многом не совпадает. Участок несколько изменен. То ли изначальный участок был поделен между наследниками или(и) уменьшен в ходе судебных разбирательств, то ли в чертежах была допущена ошибка. Подтверждение этих фактов в архивах найдено не было.

³¹ «Казанские истории», №8, 2006 год <https://history-kazan.ru/kazan-vchera-segodnya-zavtra/peshkom-v-istoriyu/4250-686>

³² Казанское купеческое собрание. Список почетным и действительным членам Казанского купеческого собрания на 1914 г. // Казань. 1914 г.

³³ См. Приложение 2.

В начале XXI века идет бурное строительное освоение (в том числе снос зданий) данного района в связи с началом интенсивной застройки исторической части г. Казани³⁴.

Археологическая характеристика объекта исследования.

В археологическом отношении современный землеотвод находится в границах объекта культурного наследия федерального значения – Достопримечательного места «Культурный слой исторического центра города Казани XI–XVIII вв.».

С начала XXI столетия археологическое изучение данной территории было связано с проведением спасательных полевых работ на местах нового строительства. Интересующий нас район достаточно хорошо исследован в археологическом плане.

Осенью 2001 г. на месте строительства Пенсионного фонда по ул. Некрасова проводились археологические исследования, были обнаружены остатки деревянных срубов до регулярной застройки, а культурный слой сильно насыщен рыбьей чешуей. В результате работ были зафиксированы культурные слои XVII–XVIII вв.³⁵

В 2002 г. проводились археологические исследования на месте строительства жилых домов по ул. Бутлерова 9, 31. Выявлен слой XVIII–XIX вв.

В июне 2003 года археологические спасательные исследования проводились на улице Некрасова, 22, 24. Частично эти наблюдения вошли в границы земельного участка с кадастровым номером 16:50:010623:444. Котлован был вырыт между домами № 1 и № 5 перпендикулярно ул. Некрасова длиной 53 м с запада на восток, шириной с севера на юг 25 м. Общая площадь котлована составила 1 325 кв. м при глубине свыше 3 м от современной поверхности. Мощность зафиксированного антропогенного слоя не равномерна и на отдельных участках достигала отметки 3,2 м, что объясняется характером па-

³⁴ ГА РТ. Ф. 98. Оп. 4. Д. 285. Лл. 31об.-32об., Д. 1554. Лл. 30об.-32об., Д. 2346. Лл. 15об.-16об., Д. 2975. Лл. 30об.-31об.; Оп. 5. Д. 1428. Лл. 58об.-61об., Д. 6423. Лл. 58об.-61об.

³⁵ См. Приложение 8.

леорельефа, имеющего резкое понижение в северной его части. На изученных участках удалось выделить 16 объектов XVIII-XX вв.³⁶

В 2003 г. были проведены археологические наблюдения на месте строительства жилого дома по ул. Бутлерова, 9, в границах рассматриваемого земельного участка. Результаты наблюдений, обнаруженный вещевой материал, имеющий широкий хронологический период бытования, позволил предположить освоение этого района, начиная с XVIII века. Тем не менее, в сооружениях присутствует материал XVII века. Мощность напластований на отдельных участках достигала 280 см.³⁷

Археологические спасательные исследования на пересечении улиц Некрасова – Бутлерова, у сквера памятнику М. Вахитову на месте прокладки траншеи проводились в августе 2003 года. Глубина траншеи для теплопроводов составляла до 3,2 м от современной поверхности, при ширине до 1,5 м. Для удобства фиксации вся протяженность траншеи была разделена на 5 секторов, которым даны буквенные обозначения (А, Б, В, Г, Д). На основе отобранных вещественных материалов удалось выделить следующие стратиграфические слои, отложившиеся в траншее: XX–XIX век (современный слой), с этим слоем связаны прослойки 1–4, в которых нашло отражение строительство и функционирование разобранных при строительстве домов; XVII–XVIII вв., с этим слоем связано накопление прослоек³⁸.

В августе 2004 года при прокладке магистрального кабеля проводились археологические исследования на ул. Маяковского. Была вырыта траншея общей площадью 75 кв.м, при этом мощность культурных напластований являлась не равномерной, что не позволило выявить какие-либо объекты. Мощность прослойки до уровня прокопанности достигала 1,4 м, прослойка –

³⁶ НФ МА РТ ИА АН РТ. Ф. 3. Оп. 1. Д. 35. Ситдилов А.Г. Отчет об археологических охранно-спасательных исследованиях в Казани на ул. Некрасова, 22, 24, 2003 г.

³⁷ НФ МА РТ ИА АН РТ. Ф. 3. Оп. 1. Электронный ресурс. Старков А.С., Ситдилов А.Г. Отчет об археологических охранно-спасательных исследованиях в Казани на ул. Бутлерова, 9 в 2003 г.

³⁸ НФ МА РТ ИА АН РТ. Ф. 3. Оп. 1. Электронный ресурс. Ситдилов А.Г. Отчет об археологических охранно-спасательных исследованиях в Казани при прокладке теплопровода на ул. Некрасова, Бутлерова, Щербаковского переулка в 2003 г.

до 0,8 м. В связи с этим культурные слои датировались XIX–XX вв.³⁹

В августе–сентябре 2004 года на месте строительства жилого дома по адресу Профессорский переулок, 5, 7, был вырыт котлован до 2,5 м от современной поверхности. Площадь проведенных наблюдений составила около 2100 кв.м. Мощность культурных напластований вне сооружений в сохранившихся местах не превышала 0,8 м. В ходе исследования были обнаружены 10 сооружений, одно из которых представляло собой яму, датировавшуюся рубежом XVIII–XIX вв. Прочие сооружения хронологически относились к XVIII–XX столетиям⁴⁰.

В мае–июне 2004 года археологические спасательные исследования проводились в Вахитовском районе г. Казани, на ул. Бутлерова, 23, на месте строительства жилых домов. Котлован раскопа имел размеры 25x50 м. На основе отобранных вещественных материалах удалось выделить стратиграфические слои XVII–XX вв.⁴¹

В 2004 г. проводились археологические исследования на месте строительства жилого дома по ул. Бутлерова, 35. Полученные материалы подтвердили данные посменных источников о массовом освоении данного района в XVIII в.

В мае, июле, августе 2006 года на ул. Некрасова, 29–33, осуществлялись спасательные археологические исследования, которые позволили выявить объекты и находки русского города XVIII–XIX вв., а также остатки сооружений XVII–XX вв., зафиксированы культурные отложения XVIII–XX столетий. Суммарная мощность слоя вне ям и сооружений составила 1,3 м⁴².

Таким образом, по результатам предшествующих археологических работ можно отнести территорию проектируемой хозяйственной деятельности

³⁹ НФ МА РТ ИА АН РТ. Ф. 3. Оп. 1. Д. 45. Ситдилов А.Г. Отчет об археологических охранно-спасательных исследованиях в г. Казани на ул. Маяковского при прокладке магистрального кабеля, 2004 г.; НФ МА РТ ИА АН РТ. Ф. 3. Оп. 1. Д. 60. Ситдилов А.Г. Отчет об археологических охранно-спасательных исследованиях в г. Казани на ул. Маяковского при прокладке магистрального кабеля, 2004 г.

⁴⁰ 40НФ МА РТ ИА АН РТ. Ф. 3. Оп. 1. Д. 61. Ситдилов А.Г., Сивицкий М.В. Отчет об археологических охранно-спасательных исследованиях в г. Казани на ул. Профессорский переулок 5,7, 2004 г.

⁴¹ НФ МА РТ ИА АН РТ. Ф. 3. Оп. 1. Д. 55. Ситдилов А.Г. Отчет об археологических охранно-спасательных исследованиях в Казани на ул. Бутлерова 23 в 2004 г.

⁴² НФ МА РТ ИА АН РТ. Ф. 3. Оп. 2. Д. 11. Ахметгаллин Ф.А. Отчет об археологических охранно-спасательных исследованиях в г. Казани (Республика Татарстан) на ул. Некрасова, 29-33 в 2006 г.

к перспективной в археологическом отношении. Наиболее приближенные территориально археологические работы проводились по ул. Некрасова, 22-24 (в 12 м от завершающего участка трассы). Мощность зафиксированного антропогенного слоя не равномерна и на отдельных участках достигала отметки 3,2 м, что объясняется характером палеорельефа, имеющего резкое понижение в северной его части. На изученных участках удалось выделить 16 объектов. В целом результаты работ говорят об освоении данной территории не позднее XVIII в. В этой части города в XIX-XXI в. велось интенсивное строительство, поэтому нередки случаи нарушения культурных напластований котлованами зданий или утраты участков культурного слоя при нивелировке площадок под строительство и при прокладке инженерных сетей. В отношении рассматриваемого участка можно говорить о срезке, промоинах, оплывании и других формах изменения рельефа вследствие антропогенного воздействия, к каковым относятся: нивелировка под строительство жилых домов, обустройство и ремонты асфальтного покрытия, строительство подпорной стены после масштабного нарушения рельефа в ходе современного строительства. Так же характер позднего освоения определяет наличие существующих коммунальных сетей на проектируемом участке.

Оценка воздействия проводимых работ на объект археологического наследия.

Часть территории, попадающей под строительство объекта «Гостиничное здание по ул.Некрасова, д.15» в Вахитовском районе, г. Казани на земельном участке в кадастровом квартале: 16:50:010620:697, расположенной по адресу: Республика Татарстан, г. Казань, Вахитовский район, уд. Некрасова, д.15 локализуется в границах объекта культурного (археологического) наследия федерального значения «Культурный слой исторического центра города Казани XI–XVIII веков»⁴³.

Работы по строительству объекта «Гостиничное здание по

⁴³ См.Приложение.5.

ул.Некрасова, д.15» в Вахитовском районе, г. Казани на земельном участке в кадастровом квартале: 16:50:010620:697, расположенной по адресу: Республика Татарстан, г. Казань, Вахитовский район, уд. Некрасова, д.15 оказывают непосредственное воздействие на объект культурного (археологического) наследия федерального значения «Культурный слой исторического центра города Казани XI–XVIII веков».

Сохранность объекта культурного (археологического) наследия федерального значения «Культурный слой исторического центра города Казани XI–XVIII веков» на момент осмотра 2026 г. аварийное: памятник значительно повреждён антропогенными процессами, часть площадки с культурным слоем занят капитальным двухэтажным кирпичным строением, предназначенным к реставрации с подвалом глубиной до 2,5 м. На остальной площади землеотвода культурный перекрыт рыхлыми, бесструктурными, техногенными отложениями, значительно разрушен. Возможна сохранность фрагментов культурного слоя.

Выводы по результатам предпроектных исследований.

На основе проведенных исследований установлено следующее:

1. Исследуемый земельный отвод расположен в границах квартала, ограниченного улицами Некрасова, Кочетов пер., Щапова, Маяковского в Вахитовском районе г. Казани.

2. Площадь землеотвода по проекту «Гостиничное здание по ул.Некрасова, д.15» в Вахитовском районе, г. Казани на земельном участке в кадастровом квартале: 16:50:010620:697 - 558 кв. м.⁴⁴ К моменту разработки Документации, был проведен натурный осмотр участка и его фотофиксация⁴⁵.

3. В геоморфологическом отношении земельный участок расположен на II и склоне III надпойменных террас р. Волга, в 310 м на северо-

⁴⁴ Письмо №045 от 18.09.2025 от ООО «ФорсАрт»; Проект «Реконструкция гостиничного здания по адресу ул. Некрасова, д.15 2025-06-025-П-КР; Фор-эскизный проект «Гостиничного здания по ул. Некрасова, 15».

⁴⁵ См. Фотофиксация .

восток от пр. Булак и 1200 м на северо-восток от волжского берега. В геологическом строении площадки в основном принимают участие аллювиальные отложения средне-четвертичного возраста, представленные песчаными грунтами, перекрытые насыпным слоем. Насыпной слой - техногенные дисперсные несвязные антропогенные грунты, образованные в результате сноса зданий и планировки территории (свалки).

4. Согласно топографической съемке, на участке существуют действующие и недействующие инженерные сети: канализация (керам, п.эт.), электрические сети, водопроводы (ст., керам.), теплотрасса и газопровод.

5. В историко-топографическом отношении интересующий нас 107 квартал 4 полицейской части города располагаются в пределах Арского поля⁴⁶. Время освоения территории относится ко времени не позднее середины XVIII в.

6. Район исследования в археологическом отношении является перспективным. По результатам предшествующих исследований, на территории предполагаемой хозяйственной деятельности распространяется культурный слой, мощность которого может достигать 320 см и характеризоваться наличием перекрывающих позднейших наслоений. На основе предшествующих археологических исследований можно определить, что время её заселения не позднее середины XVIII в.

7. В проекте «Гостиничное здание по ул.Некрасова, д.15» на земельном участке в кадастровом квартале: 16:50:010620:697, глубина земельных работ по обустройству поверхности вне существующего здания планируется не более 0,3 м. Для осуществления работ по укреплению фундамента здания и его гидроизоляции планируется выработка траншеи по периметру общей площадью ок. 220 кв. м. Ширина траншеи на уровне современной поверхности – 4,62 м, наибольшая глубина (вплотную к стенам здания, на ширину 1,0 м) – 3,8 м. С глубины 2,9 м предполагаются откосы ок. 45 градусов до современной поверхности. Эти виды работ предусматривают возможность

⁴⁶ Султанов Р.И. Историческая география города Казани и его предместий в XVI-XVII веках. Диссертация на соискание ученой степени кандидата исторических наук. Казань 2004. С.150.

разрушения или ухудшение состояния культурного слоя. Производство иных земляных работ проектом строительства не заявлено. Коридоры коммуникаций и их вводы в здание по проектному решению планируется выполнить в пределах обозначенной траншеи. **В связи с этим, требуется производство спасательных археологических полевых работ в виде археологического наблюдения на площади 220 кв. м.** Изменение условий проведения строительных и иных работ в ходе реализации проекта строительства объекта: «Гостиничное здание по ул. Некрасова, д.15», предполагающих производство земляных работ, потребует дополнительного согласования с госорганом, уполномоченным в сфере сохранения объектов культурного наследия.

Помимо осуществления вышеперечисленных работ по обеспечению сохранности требуется:

- информирование всех подрядных организаций о наличии объектов археологического наследия в границах производства работ. Информирование осуществляется путем письменного направления информации от Исполнителя строительных работ подрядным организациям.

- запрет на выполнение любых земляных работ в границах объектов археологии до момента завершения спасательных археологических работ, а также любых земляных работ, не отображенных в данной рабочей документации;

- обеспечение доступа к объектам археологического наследия.

8. В случае обнаружения в ходе проведения земляных работ на земельном участке уникальных, особо ценных объектов культурного наследия необходимо приостановить строительные работы до решения государственного органа уполномоченного в сфере сохранения объектов культурного наследия о необходимости дополнительных археологических полевых работ.

9. В случае изменения проектного решения может измениться (появиться) состав археологических работ (наблюдения, раскопки).

10. В случае обнаружения архитектурно-археологических объектов - проведение мер по их изучению и сохранению, при необходимости консер-

вации с возможной последующей музеефикацией, производится за счет средств Заказчика в соответствии с их расчетно-сметной стоимости.

Приложение 1. Источники и литература

1. Письмо №045 от 18.09.2025 от ООО «ФорсАрт»;
2. Проект «Реконструкция гостиничного здания по адресу ул.Некрасова, д.15 2025-06-025-П-КР.
3. Фор-эскизный проект «Гостиничного здания по ул.Некрасова, 15».
4. План кадастрового квартала 16:50:010620:697
5. Амиров К.Ф. «Казань: где эта улица, где этот дом? Справочник улиц города Казани». // Казань. 1995.
6. Бикбулатов Р., Мустафин Р. Казань и ее слободы. // Казань: Изд-во «Заман». 2001.
7. Древняя Казань глазами современников и историков. // Составители и авторы комментариев Ф.Ш. Хузин, А.Г. Ситдилов. // Казань: Фест. 1996.
8. ИЯЛИ АН РТ. Ф. 8. Оп. 1. Д. 203. Калинин Н.Ф. История Казани с древнейших времен до XVII в.: дисс. д.и.н.
9. Казанское купеческое собрание. Список почетным и действительным членам Казанского купеческого собрания на 1914 г. // Казань. 1914 г.
10. Калинин Н.Ф. Казань: исторический очерк. // Казань: Татарское книжное издательство. 1955.
11. Калинин. Н.Ф., Худяков М.Г. Очерки по истории Казанского ханства. // Казань. 1990.
12. НФ МА РТ ИА АН РТ. Ф. 3. Оп. 1. Электронный ресурс. Старков А.С., Ситдилов А.Г. Отчет об археологических охранно-спасательных исследованиях в Казани на ул. Бутлерова, 9 в 2003 г.
13. НФ МА РТ ИА АН РТ. Ф. 3. Оп. 1. Электронный ресурс. Ситдилов А.Г. Отчет об археологических охранно-спасательных исследованиях в Казани при прокладке теплопровода на ул. Некрасова, Бутлерова, Щербаковского переулка в 2003 г.
14. НФ МА РТ ИА АН РТ. Ф. 3. Оп. 2. Д. 11. Ахметгалин Ф.А. Отчет об археологических охранно-спасательных исследованиях в г. Казани (Республика Татарстан) на ул. Некрасова, 29-33 в 2006 г.
15. НФ МА РТ ИА АН РТ. Ф. 3. Оп. 1. Д. 35. Ситдилов А.Г. Отчет об археологических охранно-спасательных исследованиях в Казани на ул. Некрасова, 22, 24, 2003 г.
16. НФ МА РТ ИА АН РТ. Ф. 3. Оп. 1. Д. 45. Ситдилов А.Г. Отчет об археологических охранно-спасательных исследованиях в г. Казани на ул. Маяковского при прокладке магистрального кабеля, 2004 г.
17. НФ МА РТ ИА АН РТ. Ф. 3. Оп. 1. Д. 55. Ситдилов А.Г. Отчет об археологических охранно-спасательных исследованиях в Казани на ул. Бутлерова 23 в 2004 г.
18. НФ МА РТ ИА АН РТ. Ф. 3. Оп. 1. Д. 60. Ситдилов А.Г. Отчет об археологических охранно-спасательных исследованиях в г. Казани на ул. Маяковского при прокладке магистрального кабеля, 2004 г.
19. НФ МА РТ ИА АН РТ. Ф. 3. Оп. 1. Д. 61. Ситдилов А.Г., Сивицкий М.В. Отчет об археологических охранно-спасательных исследованиях в г. Казани на ул. Профессорский переулок 5,7, 2004 г.
20. ГА РТ. Ф. 98. Оп. 1. Д. 734. Л. 65, 179, 241, 258.
21. ГА РТ. Ф. 98. Оп. 1. Д. 964. Л. 289.
22. ГА РТ. Ф. 98. Оп. 1. Д. 1219. Л. 2, 112.
23. ГА РТ. Ф. 98. Оп. 4. Д. 285. Л. 31, 32.

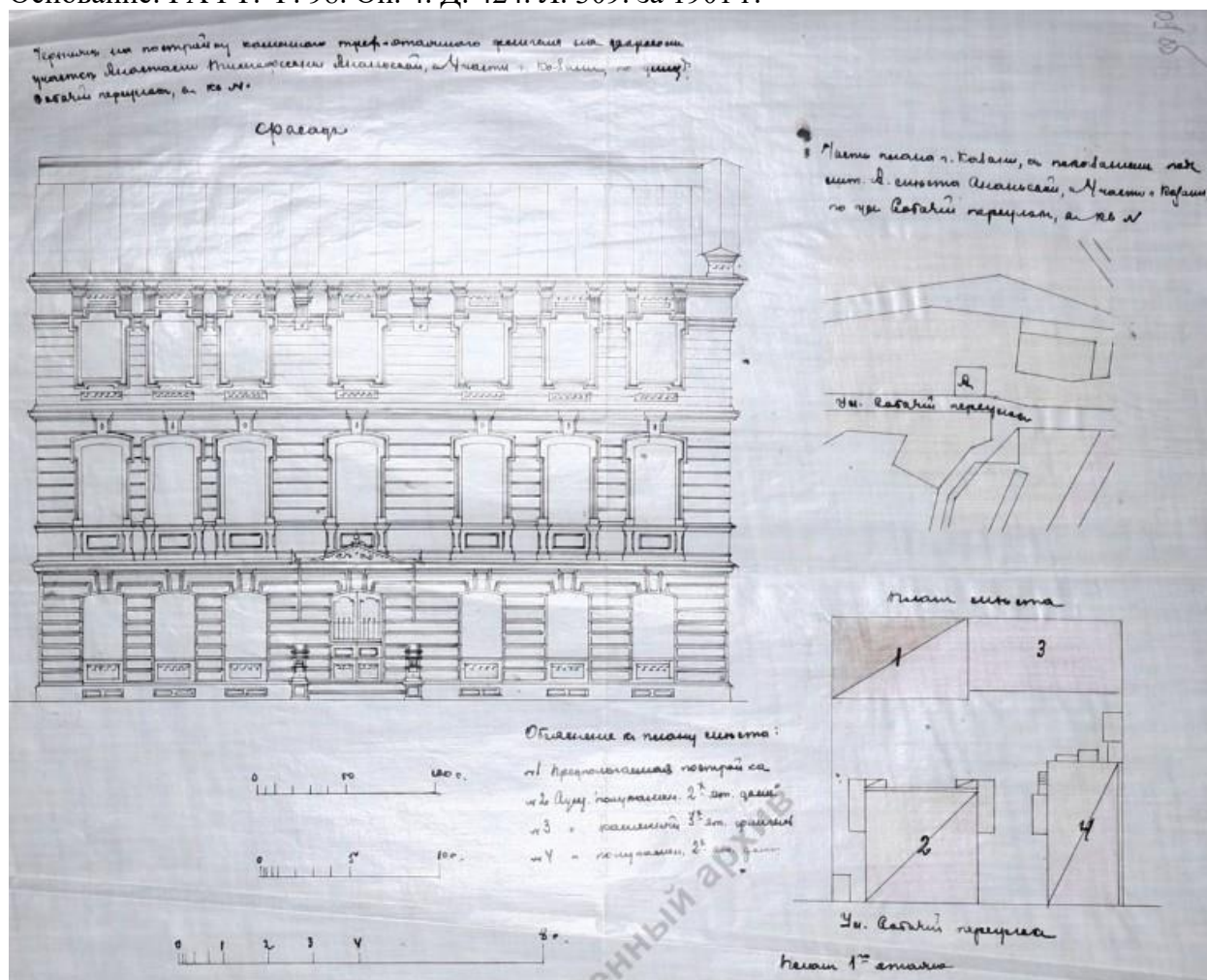
24. ГА РТ. Ф. 98. Оп. 4. Д. 424. Л. 309.
25. ГА РТ. Ф. 98. Оп. 4. Д. 1554. Л. 30, 32.
26. ГА РТ. Ф. 98. Оп. 4. Д. 2346. Л. 15,16.
27. ГА РТ. Ф. 98. Оп. 4. Д. 2976. Л. 15,16.
28. ГА РТ. Ф. 98. Оп. 5. Д. 2602. Л. 170
29. ГА РТ. Ф.98. Оп.6. Д. 646. Л.125.
30. ГА РТ. Ф. 324. Оп. 739. Д. 6.
31. ГА РТ. Ф. 324. Оп. 739. Д. 4.
32. РГАДА. Ф. 192. Оп. 1. Д. 3.
33. РГАДА. Ф. 1356. Оп. 1. Д. 1300.
34. РГАДА. Ф. 1356. Оп. 1. Д. 1302.
35. РГВИА. Ф. 349. Оп. 17. Д. 211.
36. <https://history-kazan.ru>
37. <http://www.etomesto.ru>
38. Султанов Р.И. Историческая география Казани (город и его предместья в XVI-XVII вв.). // Казань: Магариф. 2004.

Приложение 2. Архивные справки

ул. Некрасова, 15 (бывш. Собачий переулок)

Дом принадлежит мещанке А.Т. Ананьевой, 1870-е гг.

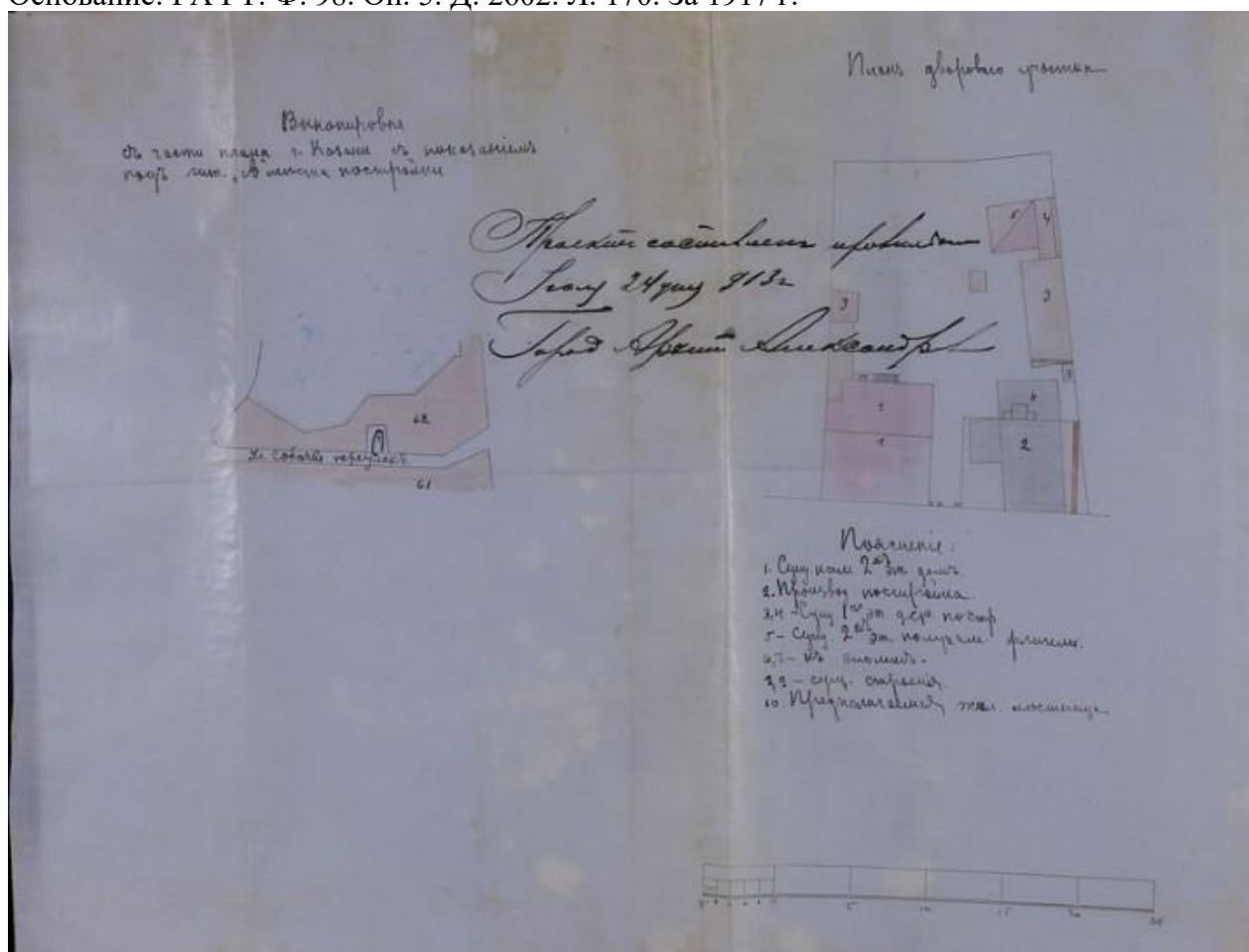
Основание: ГА РТ. Ф. 98. Оп. 4. Д. 424. Л. 309. за 1901 г.



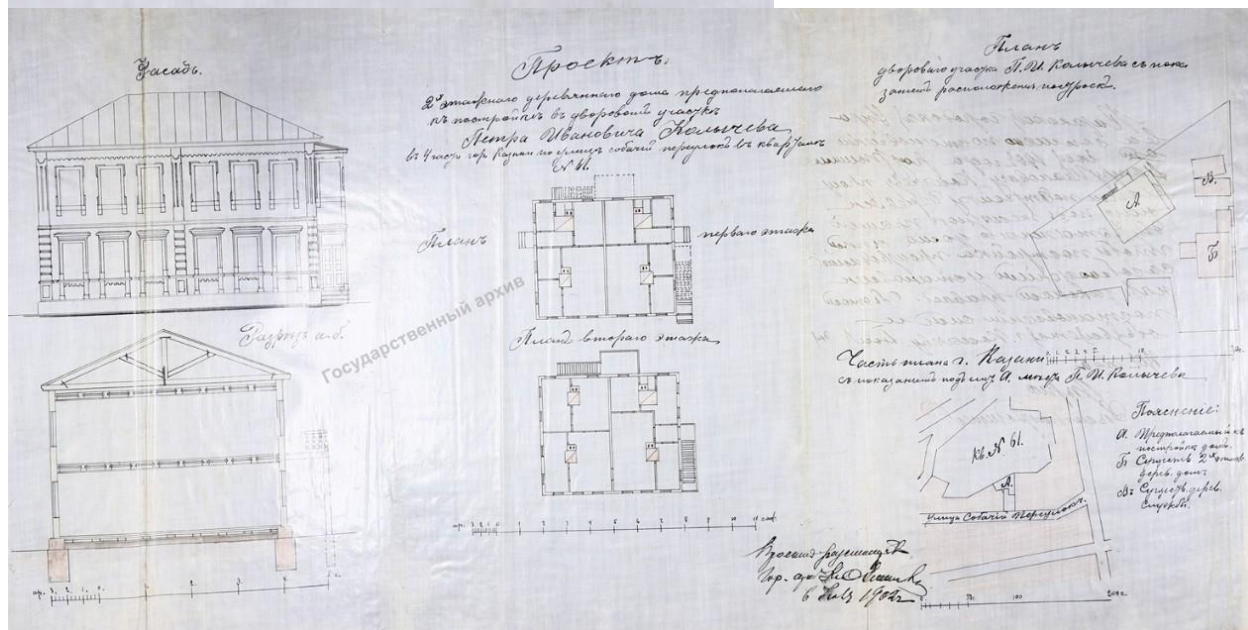
- 1- Предполагаемая постройка.
- 2- Существующее двухэтажное полукаменное здание.
- 3 - Существующее трехэтажное каменное флигель.
- 4 - Существующее двухэтажное полукаменное здание.

Дом принадлежит мещанину Н.А.Ананьеву.

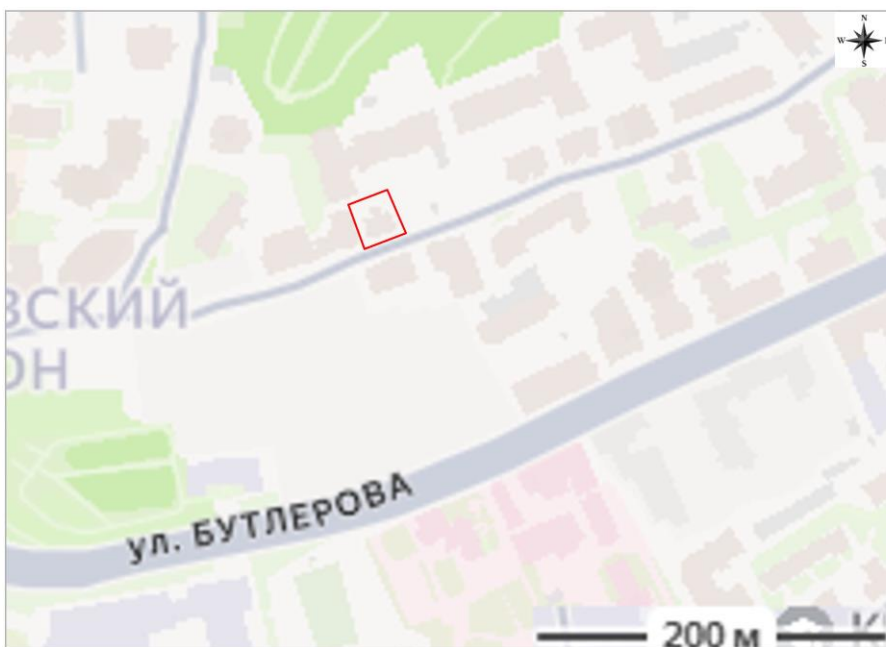
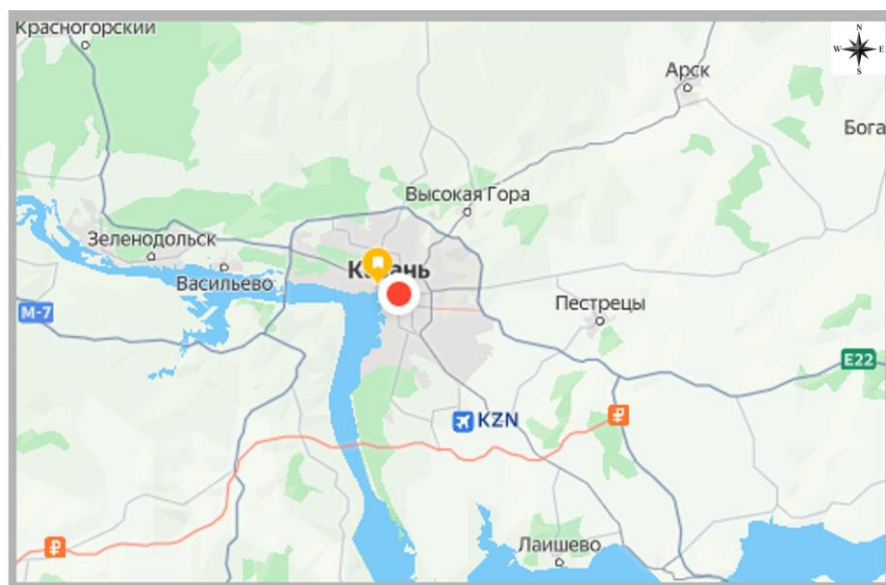
Основание: ГА РТ. Ф. 98. Оп. 5. Д. 2602. Л. 170. За 1917 г.



Основание: ГА РТ. Ф. 98. Оп. 6. Д. 646. Т.2.Л. 125. за 1901 г.

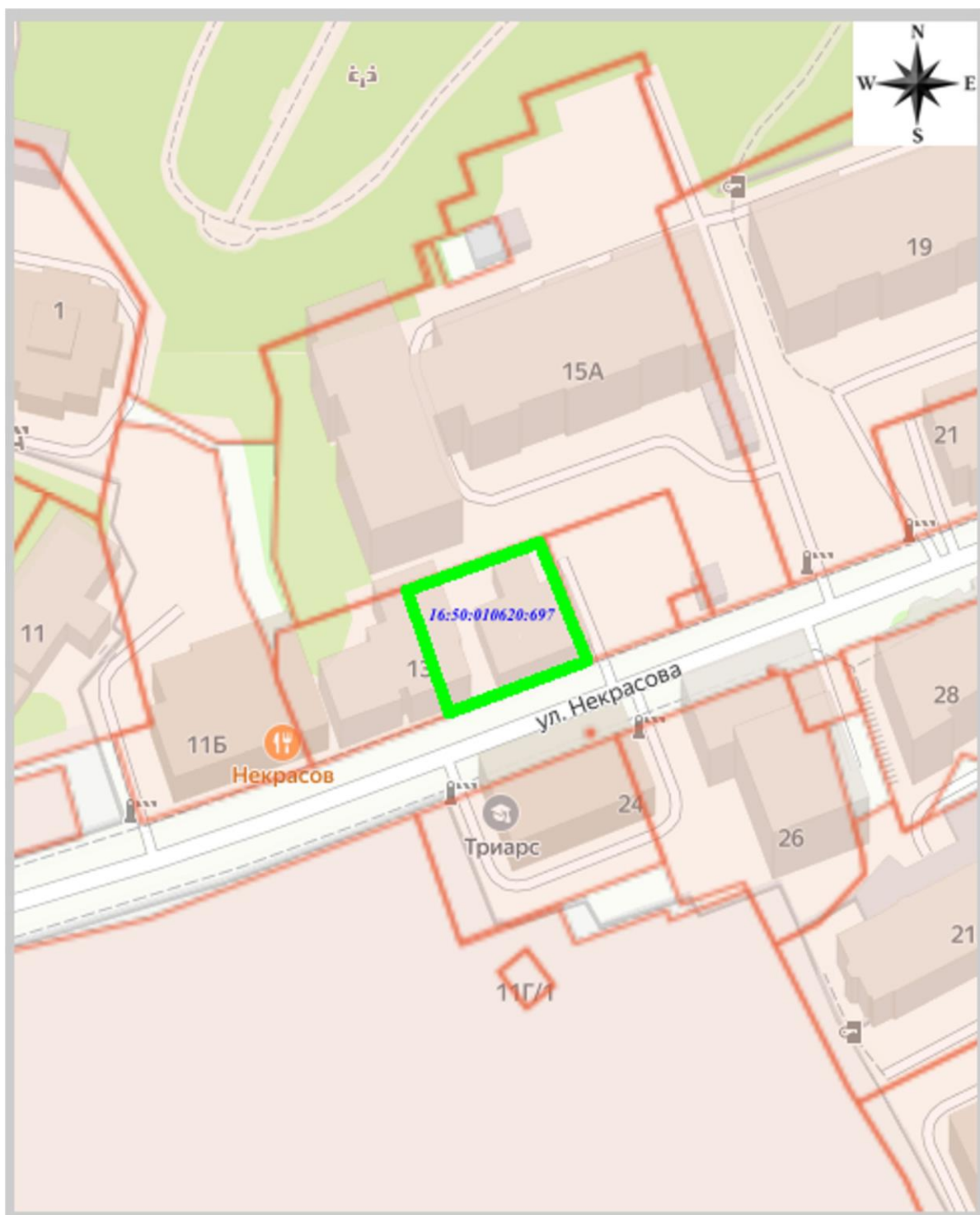



Приложение 3. Ситуационный план



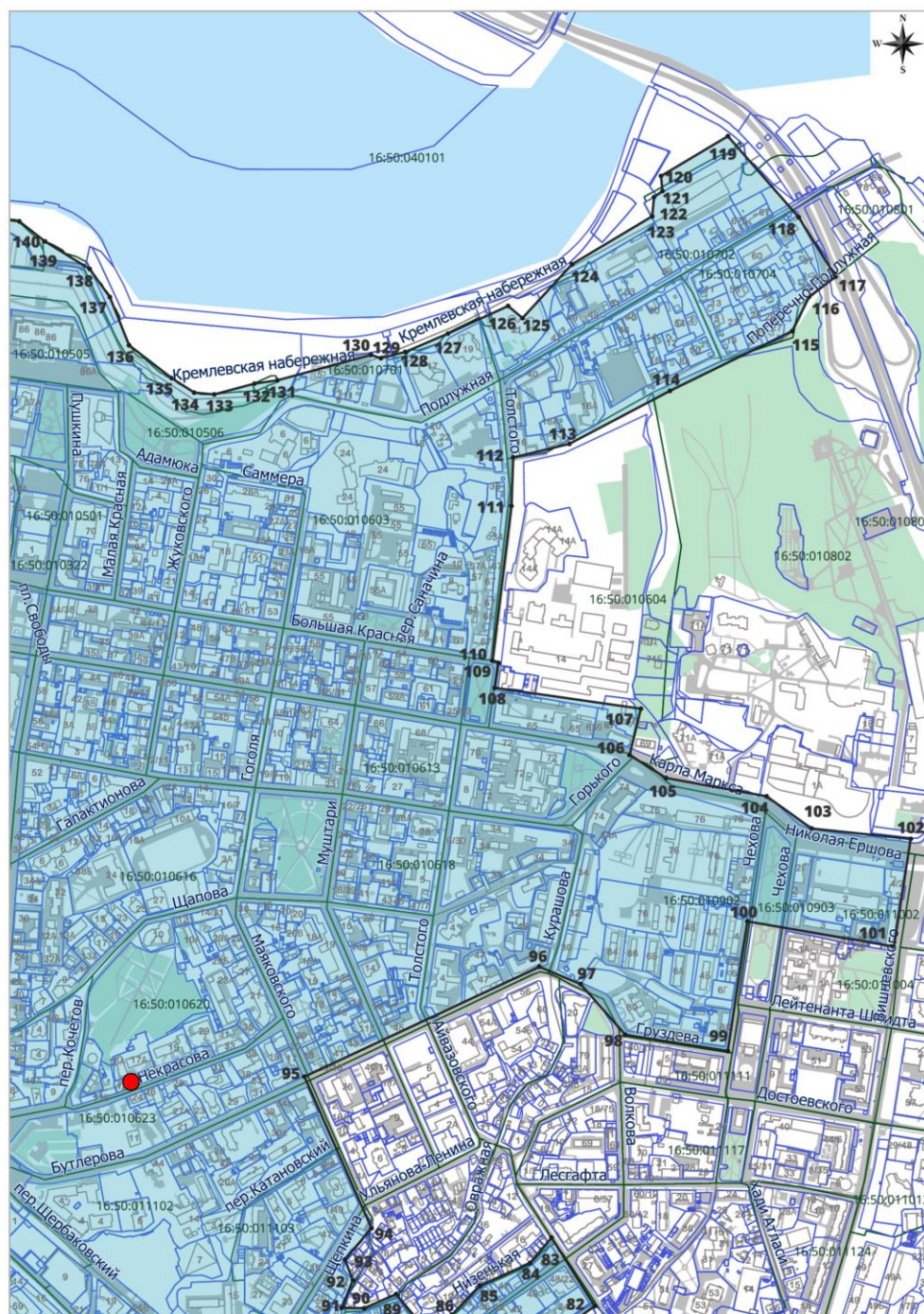
□ - район работ

Приложение 4. План кадастрового квартала 16:50:010620:697






 - кадастровый участок 16:50:010620:697

Приложение 5. Граница территории ОКН (северо-западный сектор) по проекту «Гостиничное здание по ул.Некрасова, д.15»

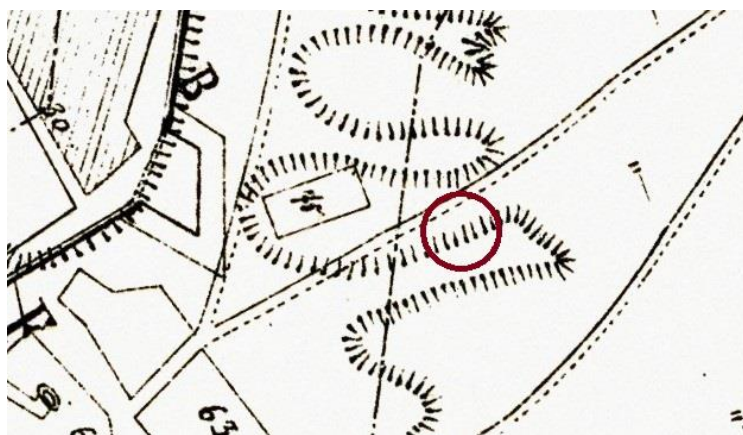


M 1:8 500

УСЛОВНЫЕ ОБОЗНАЧЕНИЯ;

-  - границы ОКН
 - границы кадастровых участков
- 1 - характерные точки границы территории ОКН
 - объект исследований

Приложение 6. Фрагменты исторических планов и фотографии



Карта г.Казани 1739г.⁴⁷

63- Кирпичная слобода

75- двор подячего Андрея Хваленного



План г.Казани 1768 г.⁴⁸



План г.Казани 1796 г.⁴⁹

⁴⁷ http://www.etomesto.ru/map-kazan_1739/?y=55.788719&x=49.134172 Карта Казани на основе плана 1730 года за подписью инженера-поручика Артемона Сацыперова, с дополнениями XIX века. Масштаб 150 саженей в дюйме

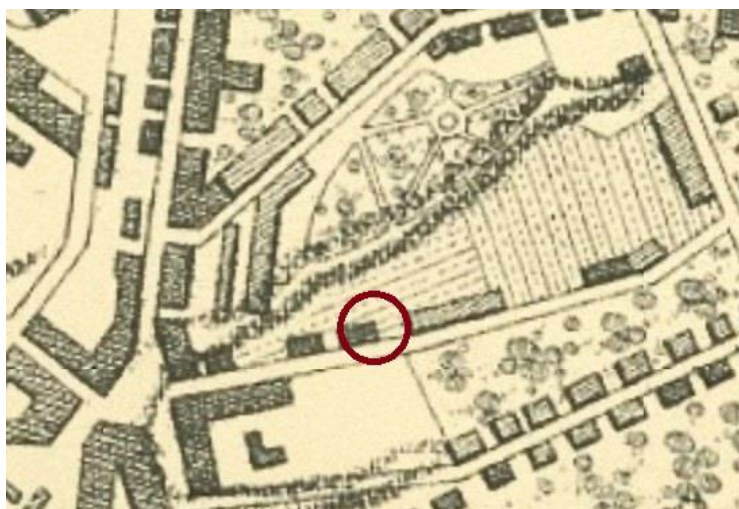
⁴⁸ ГА РТ. Ф. 324. Оп. 739. Д. 7. План губернского города Казани, высочайше подтвержден марта 17 дня 1768 года.

⁴⁹ http://www.etomesto.ru/map-kazan_1796-plan/?y=55.789308&x=49.136540



План г.Казани 1848 г.⁵⁰

75 - 4ая часть Градской полиции



Карта г.Казани 1877 г.⁵¹



План г.Казани 1884 г.⁵²

1 – 4-я полицейская часть

2 - Александровский детский приют (деревянный).

20 - Паровая пекарня (каменная).

⁵⁰ РГАДА. Ф.1356. Оп.1. Д.1300. План города Казани Казанской губернии подтвержденный в 1842, 1845 и 1848 годах. Масштаб 250 саженей в английском дюйме.

⁵¹ http://www.etomesto.ru/map-kazan_1877/?y=55.788945&x=49.133815 Лоция Волги в окрестностях города Казань в 1877 году. Атлас части реки Волги - листы 86, 87 и 88. Издание М.П.С. Хромофотографическое заведение М.Д. Рудометова.

⁵² http://www.etomesto.ru/map-kazan_1884-krylov/?y=55.789030&x=49.133493 План города Казани, составленный М.К. Крыловым согласно проекта, утвержденного в 1884 году. Масштаб 200 саженей в дюйме. Размер листа 61x45 см. Типо-литография В.М. Ключникова.



Карта г.Казани 1886 г.⁵³

55- 4-я часть городской полиции



Спутниковая карта г.Казани
июня 1966 г.⁵⁴

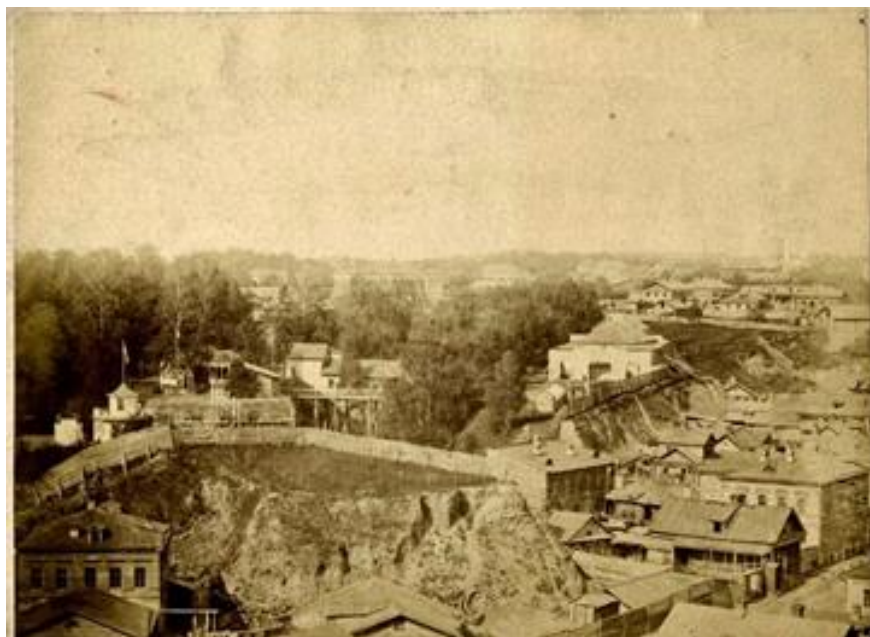


Карта г.Казани 2000 г.⁵⁵

⁵³ http://www.etomesto.ru/map-kazan_1886/?y=55.789275&x=49.134200 "План города Казани и окрестностей его. Составил и рисовал на камне техник И.В. Кванин. Отпечатано в типографии и скоропечатне Н. Данилова. Масштаб 200 саженей в дюйме.

⁵⁴ <https://etomesto.ru> Снимок города Казани 7 июня 1966 года с американского разведывательного спутника с камерой KH-7 High Resolution Surveillance.Источник снимка: «Служба геологической съёмки США» earthexplorer.usgs.gov

⁵⁵ http://www.etomesto.ru/map-kazan_2000/ Схематический план центральной части города из атласа «Улицы Казани»



Александровский сад и часть Собачьего переулка (ул. Некрасова). 1890–1900 гг.⁵⁶



Каланча на ул. Ново-Горшечной. 1913 г.⁵⁷.



Сани у входа в контору рыбного синдиката. 1926-1927 гг. Пересечение ул. Пушкина и ул. Некрасова⁵⁸.

⁵⁶ <https://pastvu.com/p/1874872>

⁵⁷ <https://pastvu.com/p/449307>

⁵⁸ <https://pastvu.com/p/931116>



Ул. Некрасова, д.13.
1910-1917 гг.⁵⁹ Дом, где
располагалась тайная
литография
Федосеевского кружка



Ул. Некрасова. 1939 г.⁶⁰
С лева дома № 13,15.



Пересечение ул.
Пушкина и ул.
Некрасова.
1947-1948 гг. Вид на
к.т.«Вузовец»⁶¹. Ныне
снесен.

⁵⁹ <https://pastvu.com/p/1592320>

⁶⁰ <https://pastvu.com/p/482849>

⁶¹ <https://pastvu.com/p/860201>



Ул. Некрасова. Вид на нечетную сторону домов. 1967 г.⁶² Ныне снесен.



Ул. Некрасова. 1980 г. Ракурс на к/т «Вузовец»⁶³.



Ул. Некрасова, д.17 1990–1995 гг.⁶⁴ Ныне снесен.

⁶² <https://pastvu.com/p/395416>

⁶³ <https://pastvu.com/p/1858496>

⁶⁴ <https://pastvu.com/p/408936>

Приложение 7. План археологической изученности



○ – участок исследования

1 – 2001 г. ул. Некрасова («Пенсионный фонд»).

2 – 2002 г. ул. Бутлерова, 9.

3 – 2002 г. ул. Бутлерова, 31.

4 – 2003 г. ул. Некрасова, 22-24.

5 – 2003 г. ул. Бутлерова, 9.

6 – 2003 г. сквер у памятника М. Вахитову.

7 – 2004 г. Профессорский переулок.

8 – 2004 г. ул. Маяковского

9 – 2004 г. ул. Бутлерова, 23.

10 – 2004 г. ул. Бутлерова, 35.

11 – 2006 г. ул. Некрасова, 29-33.

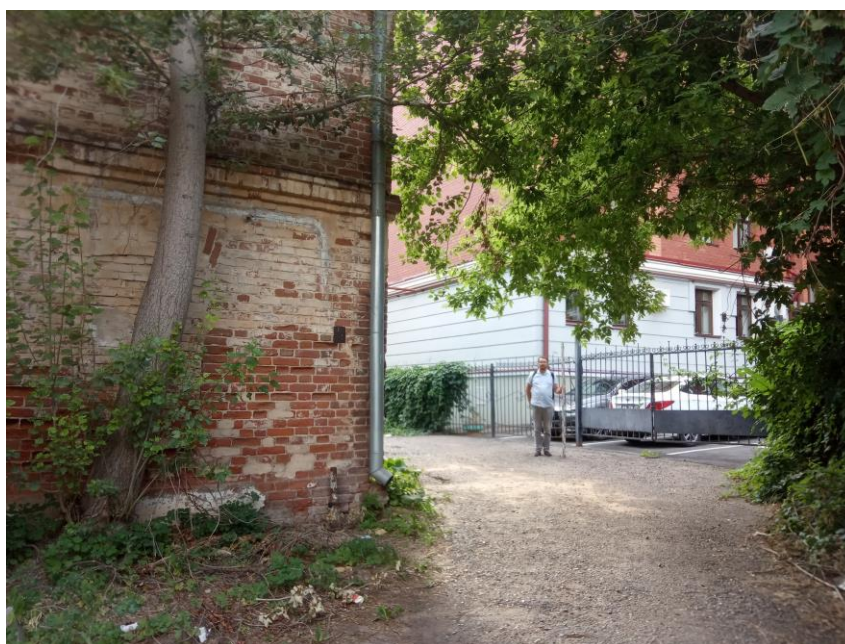
Приложение 8. Фотофиксация к Документации



Общий вид на юго-восточный сектор участка. Вид с юго-востока.



Общий вид на северо-восточный сектор участка. Вид с юга.



Общий вид на северо-западный сектор участка. Вид с севера.

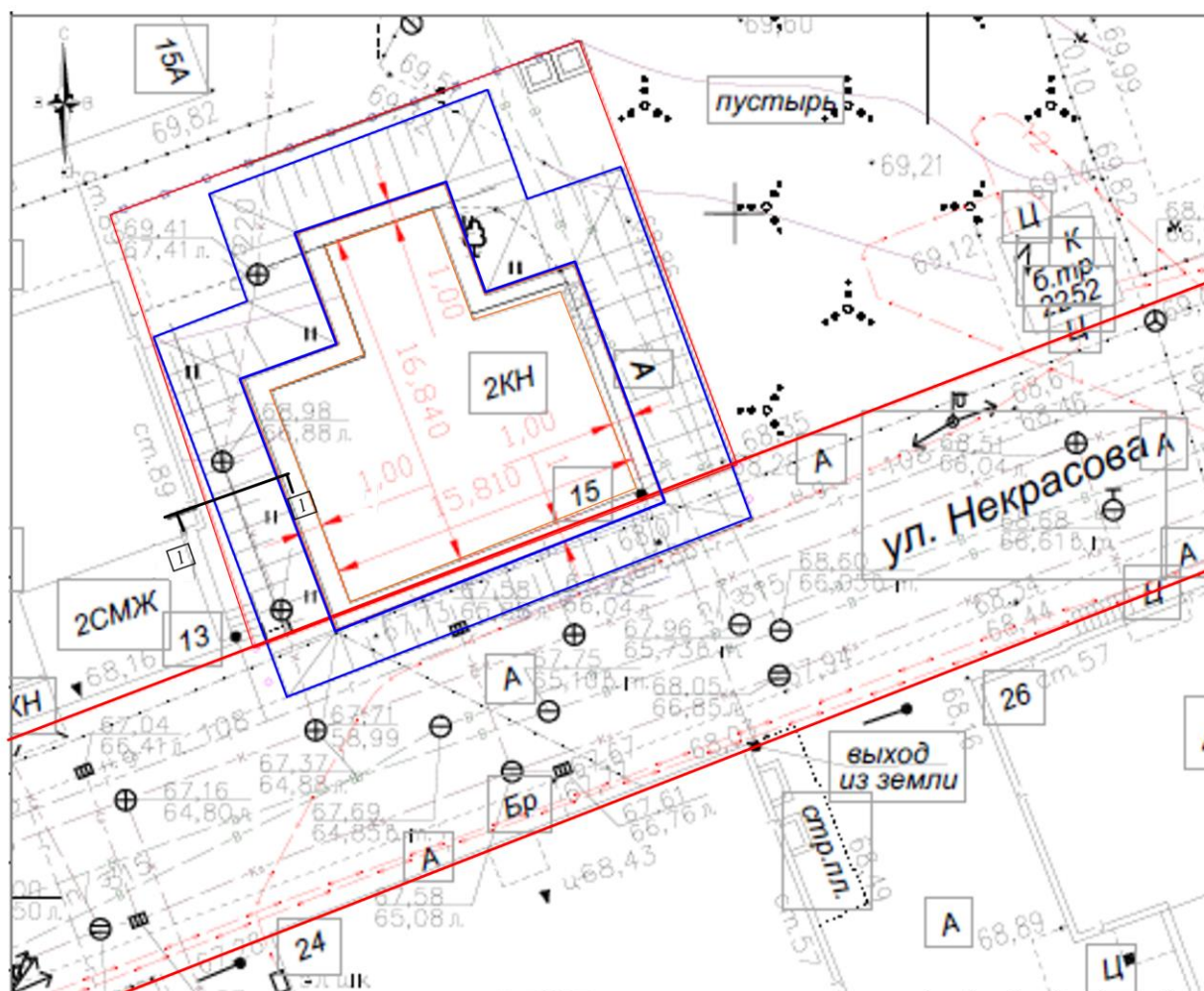


Общий вид на северо-западный сектор участка.
Вид с востока.

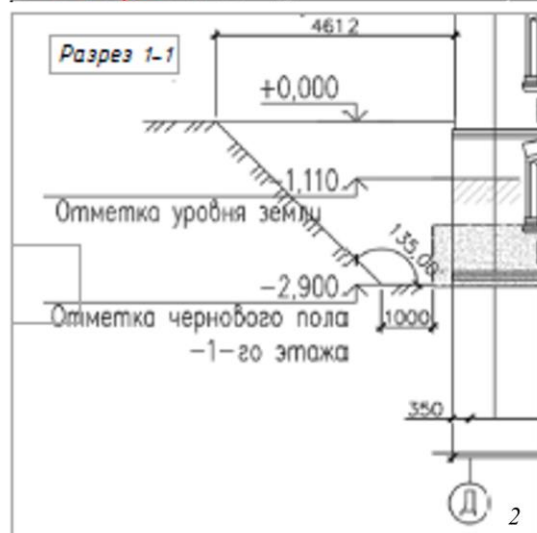


Общий вид на северо-западный сектор участка.
Вид с севера.

Приложение 9. Историко-культурный опорный план по проекту: «Гостиничное здание по ул. Некрасова, д.15»



1



2

ОБОЗНАЧЕНИЯ:

- - границы землеотвода
- реконструируемое здание (уровень -1,110)
- границы участка аварийно-спасательных археологических работ

КОМИТЕТ
РЕСПУБЛИКИ ТАТАРСТАН
ПО ОХРАНЕ ОБЪЕКТОВ
КУЛЬТУРНОГО НАСЛЕДИЯ

ул. Карла Маркса, д. 56/11, г. Казань, 420015



ТАТАРСТАН
РЕСПУБЛИКАСЫНЫҢ МӘДӘНИ
МИРАС ОБЪЕКТЛАРЫН
САКЛАУ КОМИТЕТЫ

Карл Маркс ур., 56/11нче йорт, Казан ш., 420015

Тел.: (843) 222-58-73 E-mail: komitet.okn@tatar.ru, <http://okn.tatarstan.ru>

09.07.2025 № 01-02/4101

На № 00250042400682838 от 19.06.2025

Сантову М.И.
e-mail: smisps@mail.ru

Заключение

о наличии или отсутствии объектов культурного наследия, включенных в единый государственный реестр объектов культурного наследия (памятников истории и культуры) народов Российской Федерации, и выявленных объектов культурного наследия на землях, подлежащих воздействию земляных, строительных, мелиоративных, хозяйственных работ, предусмотренных статьей 25 Лесного кодекса Российской Федерации работ по использованию лесов (за исключением работ, указанных в пунктах 3, 4 и 7 части 1 статьи 25 Лесного кодекса Российской Федерации) и иных работ

На основании заявления от 19.06.2025 № 00250042400682838 в отношении земель, подлежащих воздействию земляных, строительных, мелиоративных, хозяйственных работ, предусмотренных статьей 25 Лесного кодекса Российской Федерации работ по использованию лесов (за исключением работ, указанных в пунктах 3, 4 и 7 части 1 статьи 25 Лесного кодекса Российской Федерации) и иных работ по проекту (объекту) (далее – земли по проекту (объекту)), расположенному на земельном участке с кадастровым номером 16:50:010620:697 в г. Казани Республики Татарстан, сообщаем:

1. на испрашиваемых землях по проекту (объекту) располагается объект культурного наследия федерального значения в виде достопримечательного места «Культурный слой исторического центра города Казани XI-XVIII веков»;

на испрашиваемых землях по проекту (объекту) отсутствуют выявленные объекты культурного наследия и объекты, обладающие признаками объектов культурного наследия;

1.1 на земельном участке, непосредственно связанном с испрашиваемыми землями по проекту (объекту) расположен объект культурного наследия

регионального значения «Дом, в котором осенью 1887 г. великий пролетарский писатель А.М.Горький вместе с революционером Гурием Плетневым печатал прокламации по поручению Николая Федосеева» (ул. Некрасова, д. 13);

на земельном участке, непосредственно связанном с испрашиваемыми землями по проекту (объекту) расположен выявленный объект культурного наследия «Дом притча Никольской церкви, сер.ХІХ.» (ул.Некрасова, д.17);

2. испрашиваемые земли по проекту (объекту) расположены в границах территории объекта культурного наследия федерального значения в виде достопримечательного места «Культурный слой исторического центра города Казани ХІ-ХVІІІ веков», установленной приказом Комитета от 01.12.2023 № 953-П;

границы территории объекта культурного наследия регионального значения «Дом, в котором осенью 1887 г. великий пролетарский писатель А.М.Горький вместе с революционером Гурием Плетневым печатал прокламации по поручению Николая Федосеева» утверждены приказом Комитета от 22.10.2019 № 126-П;

границы территории выявленного объекта культурного наследия «Дом притча Никольской церкви, сер.ХІХ.» не установлены;

испрашиваемые земли по проекту (объекту) расположены в границах территории исторического поселения регионального значения г. Казань, установленной приказом Комитета от 28.12.2024 № 749-П, здание по адресу: г. Казань, ул.Некрасова, д.15, является исторически ценным градоформирующим объектом «Дом жилой»;

испрашиваемые земли по проекту (объекту) расположены в границах территории зоны регулирования застройки и хозяйственной деятельности «ЗРЗ(А)-3» зон охраны объекта культурного наследия федерального значения «Ансамбль Казанского кремля», ХV – первая четверть ХХ вв.» установленной приказом Министерства культуры Российской Федерации от 11.05.2023 № 1311;

испрашиваемые земли по проекту (объекту) не расположены в утвержденных границах защитных зон объектов культурного наследия;

2.1 режим использования территории объекта культурного наследия федерального значения: «Культурный слой исторического центра города Казани ХІ-ХVІІІ веков» установлен приказом Министерства культуры Республики Татарстан от 01.04.2010 № 183;

требования к осуществлению деятельности в границах территории объекта культурного наследия «Дом, в котором осенью 1887 г. великий пролетарский писатель А.М.Горький вместе с революционером Гурием Плетневым печатал прокламации по поручению Николая Федосеева» осуществляются в соответствии со статьей 5.1 федерального закона от 25.06.2002 № 73-ФЗ «Об объектах культурного наследия (памятниках истории и культуры) народов Российской Федерации»;

режим использования территории выявленного объекта культурного наследия «Дом притча Никольской церкви, сер. XIX.» не утвержден;

в границах исторического поселения регионального значения г. Казань градостроительная деятельность регулируется приказом Комитета от 28.12.2024 № 749-П;

требования к градостроительной деятельности в границах зон охраны объекта культурного наследия федерального значения «Ансамбль Казанского кремля, XV – первая четверть XX вв.» установлены приказом Министерства культуры Российской Федерации от 11.05.2023 № 1311;

2.2 в соответствии со ст. 36 Федерального закона от 25.06.2002 г. № 73-ФЗ «Об объектах культурного наследия (памятниках истории и культуры) народов Российской Федерации» (далее – Федеральный закон №73-ФЗ), проектирование и проведение земляных, строительных, мелиоративных, хозяйственных работ осуществляются при отсутствии на данной территории объектов культурного наследия, включенных в реестр, выявленных объектов культурного наследия или объектов, обладающих признаками объекта культурного наследия, а в случае проведения указанных работ на территории объекта культурного наследия или на земельном участке, непосредственно связанном с земельным участком в границах территории объекта культурного наследия – при условии реализации согласованных соответствующим органом охраны объектов культурного наследия, обязательных разделов об обеспечении сохранности указанных объектов культурного наследия в проектах проведения таких работ или проектов обеспечения сохранности указанных объектов культурного наследия либо плана проведения спасательных археологических полевых работ, включающих оценку воздействия проводимых работ на указанные объекты культурного наследия;

3. в отношении испрашиваемых земель по проекту (объекту) отсутствуют данные о проведенных историко-культурных исследованиях (экспертиза земельного участка);

4. в отношении испрашиваемых земель по проекту (объекту), подлежащих воздействию земляных, строительных, мелиоративных, хозяйственных и иных работ, проведение историко-культурной экспертизы о наличии/отсутствии объектов культурного наследия не требуется;

5.1 согласно постановлению Кабинета Министров Республики Татарстан от 15.01.2016 № 13 «Об образовании Межведомственной комиссии по вопросам градостроительной деятельности в исторических поселениях» все градостроительные намерения в границах исторического поселения, оформленные в установленном Градостроительным кодексом Российской Федерации порядке, подлежат рассмотрению вышеуказанной Комиссией;

5.2 исторически ценные градоформирующие объекты (далее – ИЦГФО) являются предметом охраны исторического поселения регионального значения г. Казань, охране подлежат: их основной объем и стилистические особенности решения исторических фасадов, формирующих общественные городские пространства, конфигурации крыш, исторические материалы отделки фасадов и материал кровли. Проведение ремонтных или строительных работ на исторически ценном градоформирующем объекте возможно исключительно без изменения его объемно-пространственных характеристик, архитектурного облика и с учетом соблюдения требований об элементах охраны ИЦГФО при условии разработки и направления на согласование в Комитет проектной документации (эскизного проекта) на предмет соответствия предмету охраны исторического поселения г. Казани.

Председатель



И.Н. Гущин

Е.Н. Графеев,
8 (843) 222-58-84
Э.Н. Бабушева,
8 (843) 222-58-94